



Inspiration
Smart Secret
Smart Money
ประกันสังคม
Like สาระ
Safety for Life
Energy / Kaizen / 5S / Carbon Corner

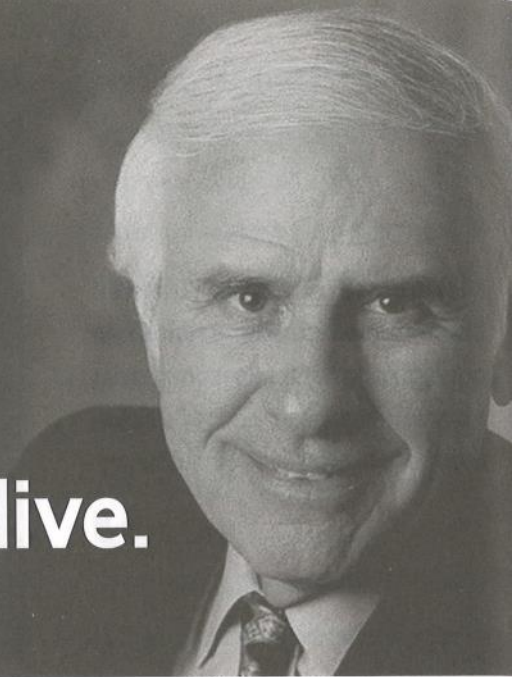
- Jim Rohn -
เทคโนโลยีที่ดูดี แต่ไม่ปัง
วิธีเก็บเงินให้อยู่ สิ่งที่ผมเรียนรู้จากความพยายามตลอด 15 ปี
ช่วยกระตุ้นเตือนให้ส่วนราชการขึ้นทะเบียนให้ลูกจ้างเป็นผู้ประกันตน
Computer Vision Syndrome โรคฮิตของคนติดจอ



“

Take care of your body. It's the only place you have to live.

ดูแลร่างกายของคุณให้ดี เพราะมันเป็นเพียงที่เดียวที่คุณมีชีวิตอยู่



Days are expensive. When you spend a day you have one less day to spend. So make sure you spend each one wisely.

วันเวลานั้นราคาแพง เมื่อคุณใช้ชีวิตไปหนึ่งวัน คุณมีวันเหลือน้อยลงอีกหนึ่งวัน ดังนั้น ใช้จ่ายแต่ละวันให้คุ้มค่าที่สุด

Get around people who have something of value to share with you. Their impact will continue to have a significant effect on your life long after they have departed.

อยู่กับคนที่มีคุณค่ามาแบ่งปันกับคุณ คุณค่าที่คุณได้มาจะมีผลกับชีวิตคุณ

-Jim Rohn-

นักเขียน, นักพูดสร้างแรงบันดาลใจ, ผู้เชี่ยวชาญด้านการพัฒนาตัวเอง

Make rest a necessity, not an objective. Only rest long enough to gather strength.”

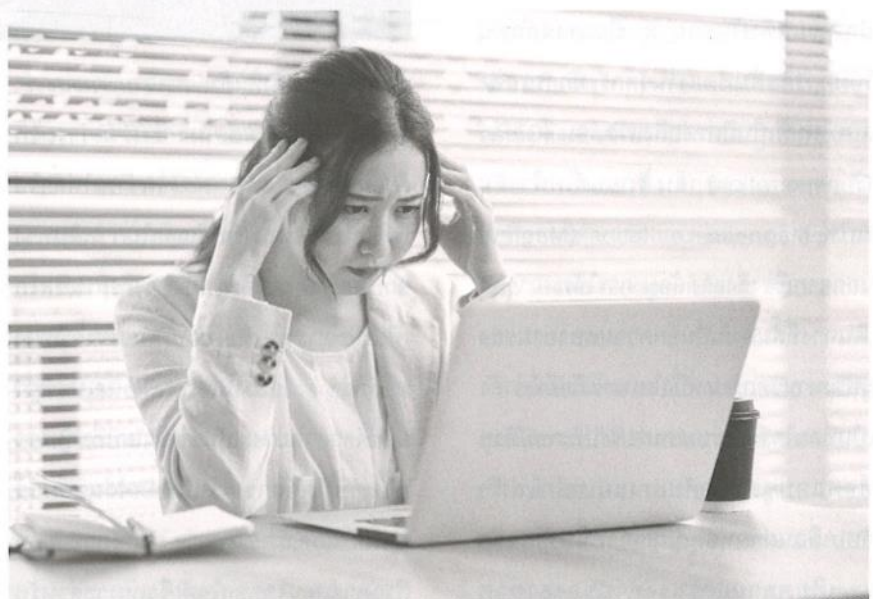
ทำให้การพักผ่อนเป็นความจำเป็น ไม่ใช่เป้าหมาย พักผ่อนเท่าที่จำเป็น เพื่อให้มีแรงเท่านั้น

”

เทคโนโลยีที่ดูดี... แต่ไม่ปัง

โลกในยุคปัจจุบัน ถูกขับเคลื่อนด้วยนวัตกรรมและเทคโนโลยีที่ได้รับการพัฒนาอย่างต่อเนื่อง ดูได้จากความคึกคักของงาน Consumer Electronics Show หรือ CES ที่จัดขึ้นในเดือนมกราคมของทุกปี ณ เมืองลาสเวกัส ประเทศสหรัฐอเมริกา CES เป็นงานแสดงเทคโนโลยีเกี่ยวกับสินค้าอิเล็กทรอนิกส์และดิจิทัลสำหรับผู้บริโภคที่ใหญ่ที่สุดในโลก ทุกปีบริษัทเทคโนโลยีจากทั่วโลกจะนำผลิตภัณฑ์และเทคโนโลยีสุดล้ำมาจัดแสดงครอบคลุมนวัตกรรมใหม่ๆ ตั้งแต่ 5G, AI, คริปโตและ NFT, Gaming & E-sport, Home Entertainment, หุ่นยนต์, เทคโนโลยียานยนต์, Smart Home รวมถึงเทคโนโลยี Metaverse ที่เป็นกระแสในช่วง 2-3 ปี ที่ผ่านมา

เทคโนโลยีได้เข้ามาเปลี่ยนแปลงวิถีชีวิตประจำวันของทุกคน การคิดค้นนวัตกรรมที่ล้มล้างระบบตลาดเดิม (Disruptive) เช่น iPod และ iTunes ของ Apple ได้พลิกโฉมอุตสาหกรรมดนตรี หรือการรวบเอาสิ่งที่มีอยู่แล้วมาไว้ในที่เดียว (Dematerialized) จนกลายเป็นนวัตกรรมที่ทุกคนเข้าถึงได้



(Democratized) เช่น สมาร์ทโฟนที่ทำได้ตั้งแต่ สื่อสาร ดูหนัง ฟังเพลง ถ่ายรูป ซื้อขาย-สินค้า เป็นการเปิดโอกาสให้ทุกคนเข้าถึงข้อมูลมหาศาลอย่างเท่าเทียม รวมทั้งผู้ช่วยส่วนบุคคลอัจฉริยะAlexaของAmazon ที่สามารถพูดคุย รับคำสั่ง ช่วยจัดการชีวิตของเราให้ง่ายขึ้น ตั้งแต่การเตือนนัดประชุม ปรับอุณหภูมิห้อง ปิดไฟ หรือแม้แต่สั่งซื้อสินค้าออนไลน์เมื่อของในตู้เย็นหมดสต็อก

อย่างไรก็ตาม ยังมีนวัตกรรมและเทคโนโลยีหลายตัวเมื่อเริ่มพัฒนาดูจะ

ตอบโจทย์วิถีชีวิตสมัยใหม่ จึงมีการทุ่มเงินลงทุนหรือระดมทุนเพื่อการพัฒนาต่อเนื่องจำนวนมาก แต่กลับกลายเป็นเทคโนโลยีที่ดูดี... แต่ไม่ปัง ด้วยสาเหตุที่แตกต่างกันไป เช่น นวัตกรรมที่ใช้ยังอยู่ในช่วงเริ่มต้นจำเป็นต้องได้รับการพัฒนาอีกมาก หรืออาจเป็นนวัตกรรมที่ดี แต่มาเร็วเกินไป และหากผู้บริโภคยังไม่เข้าใจหรือราคาสูงเกินไป ก็มีโอกาสล้มเหลวได้ รวมทั้งพฤติกรรมผู้บริโภคที่เปลี่ยนแปลงอย่างรวดเร็ว ก็อาจส่งผลให้เทคโนโลยีเหล่านั้นไม่ประสบความสำเร็จ

สำเร็จ ตัวอย่างของเทคโนโลยีที่ถูกคาดหวังไว้สูง มีการลงทุนด้วยเงินจำนวนมาก แต่ยังไม่ได้รับความนิยมนอย่างที่ตั้งใจ เช่น Hyperloop, Metaverse, NFT, และ Clubhouse

ไฮเปอร์ลูป (Hyperloop) นวัตกรรมเพื่อการเดินทางความเร็วสูงแห่งอนาคต

ความหนาแน่นของการจราจรและปัญหามลพิษในอากาศ เป็นแรงผลักดันให้มีการคิดค้นพัฒนานวัตกรรมการขนส่งแบบใหม่ที่เป็นมิตรต่อสิ่งแวดล้อม (Green Transportation) เช่น รถยนต์ไฟฟ้า EV รถไฟ Magnetic Levitation (Maglev) นอกจากนี้เรื่องสิ่งแวดล้อม การใช้ระยะเวลาเดินทางที่สั้นลงก็เป็นอีกความพยายามของผู้พัฒนานวัตกรรม หนึ่งในเทคโนโลยีที่กำลังเป็นที่สนใจ คือ ระบบขนส่งซึ่งประกอบด้วยท่อแคปซูลที่อาศัยแรงแม่เหล็กไฟฟ้าขับเคลื่อนผ่านท่อสุญญากาศที่ปราศจากแรงเสียดทานและแรงต้านของอากาศ แนวคิดการขนส่งทางท่อมามีมาตั้งแต่ปีค.ศ. 1799 เมื่อจอร์จ เมดเฮิร์สต์ (George Medhurst) วิศวกรเครื่องกลชาวอังกฤษ ได้พัฒนาและจดสิทธิบัตรการขนส่งสินค้าผ่านท่อเป็นครั้งแรกแต่ด้วยข้อจำกัดทางเทคโนโลยีแนวคิดดังกล่าวไม่ได้รับการพัฒนาต่อจนใช้งานได้จริงและถูกลืมเลือนไปกระทั่งในปีค.ศ. 2013 การขนส่งทางท่อด้วยความเร็วสูงได้กลับมาเป็นที่พูดถึงอีกครั้งเมื่ออีลอนมัสก์ (Elon Musk) ประกาศที่จะสร้างเทคโนโลยีชื่อไฮเปอร์ลูป (Hyperloop) เพื่อขับเคลื่อนแคปซูลขนส่ง



ผู้โดยสาร รวมทั้งสินค้าด้วยความเร็วมากกว่า 1,000 กิโลเมตร/ชั่วโมง ซึ่งเร็วกว่ารถไฟความเร็วสูง 3 เท่า และเร็วกว่ารถไฟทั่วไปถึง 10 เท่า สามารถใช้เวลาในการเดินทางจากลอสแอนเจลิสไปยังซานฟรานซิสโกเพียง 30 นาที เมื่อเทียบกับเวลาเดินทางมากกว่า 3 ชั่วโมงโดยรถยนต์ ไฮเปอร์ลูปนอกจากคาดว่าจะเป็เทคโนโลยีที่สามารถบรรทุกผู้โดยสาร หรือสินค้าจำนวนมาก ย่นระยะเวลาการเดินทาง ยังลดการปล่อยก๊าซคาร์บอนไดออกไซด์ จึงเหมาะสำหรับการเดินทางขนส่งทางไกลแบบประหยัดพลังงาน

การเข้ามาของอีลอน มัสก์ ทำให้การเดินทางด้วยระบบท่อสุญญากาศกลับมาได้รับความสนใจจากสาธารณชน และวงการวิทยาศาสตร์อีกครั้ง เนื่องจากเทคโนโลยีดังกล่าวมีศักยภาพที่จะปฏิวัติระบบการขนส่ง จึงมีการพัฒนาและทดสอบโดยหลายบริษัท เช่น Hyperloop ของ The Boring Company บริษัทที่อีลอน มัสก์ เป็นเจ้าของ, Virgin Hyperloop One ของริชาร์ด แบรนสันเจ้าของ

บริษัท Virgin, Hyperloop Transportation Technology (HTT) ภายใต้ความร่วมมือของกลุ่ม "Crowdsourcing", TransPod ของแคนาดา และ Hardt Hyperloop ของประเทศเนเธอร์แลนด์

ในทางทฤษฎี ไฮเปอร์ลูปควรมีความเร็วอยู่ที่ 1,200 กิโลเมตร/ชั่วโมง ปัจจุบันบริษัท Virgin Hyperloop One ได้ทดสอบเทคโนโลยีไฮเปอร์ลูปที่รัฐเนวาดา

“ ค.ศ. 2013 การขนส่งทางท่อด้วยความเร็วสูงได้กลับมาเป็นที่พูดถึงอีกครั้ง เมื่ออีลอน มัสก์ (Elon Musk) ประกาศที่จะสร้างเทคโนโลยีชื่อไฮเปอร์ลูป (Hyperloop) เพื่อขับเคลื่อนแคปซูลขนส่งผู้โดยสาร รวมทั้งสินค้าด้วยความเร็วมากกว่า 1,000 กิโลเมตร/ชั่วโมง ซึ่งเร็วกว่ารถไฟความเร็วสูง 3 เท่า และเร็วกว่ารถไฟทั่วไปถึง 10 เท่า สามารถใช้เวลาในการเดินทางจากลอสแอนเจลิสไปยังซานฟรานซิสโก เพียง 30 นาที

”

ในระยะทาง 500 เมตร พบว่าสามารถทำความเร็วได้เพียง 387 กิโลเมตร/ชั่วโมง การพัฒนาเทคโนโลยีไฮเปอร์ลูปมีความซับซ้อนและต้องใช้เงินลงทุนก่อสร้างโครงสร้างพื้นฐานสูง ต้องคำนึงถึงปัญหาความปลอดภัย และการสื่อสารอาจต้องเป็นระบบ Li-Fi ที่ใช้แสงแทนความถี่คลื่นวิทยุในการส่งข้อมูล รวมทั้งต้องผ่านการอนุมัติตามข้อกำหนดและกฎระเบียบความปลอดภัยของแต่ละประเทศ แม้ว่าไฮเปอร์ลูปจะพิสูจน์ได้ว่าปลอดภัยและเชื่อถือได้ แต่ก็มีโอกาสที่ผู้โดยสารอาจไม่ชอบความรู้สึกของการเดินทางในท่อปิดด้วยความเร็วเหนือเสียง

ดังนั้น แนวคิดการพัฒนาเทคโนโลยีแบบไฮเปอร์ลูป จึงเริ่มเสื่อมความนิยมในช่วง 2-3 ปีหลัง ความทะเยอทะยานของอีลอนมัสก์ในเรื่องดังกล่าวก็ลดลงอย่างมาก ตามรายงานของสำนักข่าว Bloomberg อนุมัติทดสอบไฮเปอร์ลูปรุ่นต้นแบบความยาว 1 ไมล์ ใกล้กับสำนักงานใหญ่ของบริษัท SpaceX ของอีลอนมัสก์ได้ถูกเลื่อนออกไปแล้ว และถูกแทนที่ด้วยยานจรวดสำหรับพนักงานขณะที่ Virgin Hyperloop One ก็ยกเลิก



แผนการพัฒนาสำหรับขนส่งผู้โดยสารเหลือเพียงเป้าหมายสำหรับการขนส่งสินค้าเท่านั้น ทุกวันนี้ยังคงเหลือนักพัฒนาในบางประเทศเช่นจีนอินเดียฝรั่งเศสและอิตาลีที่ยังคงปักหลักพัฒนาเทคโนโลยีเคลื่อนที่ความเร็วสูงด้วยระบบท่ออยู่ต่อไป โดยหวังที่จะผลักดันความฝันให้เกิดขึ้นได้สักวันในอนาคต

เมตาเวิร์ส (Metaverse) นำจินตนาการสู่บรรทัดฐานใหม่ของการใช้ชีวิต

เทคโนโลยีเมตาเวิร์ส (Metaverse) คือ การสร้างโลกเสมือนจริงที่เชื่อมต่อโลกแห่งความจริงเข้าไว้ด้วยกัน เป็นแนวคิดที่ถูกมองว่าจะเป็นนวัตกรรมเปลี่ยนโลกสำหรับมนุษยชาติอีกครั้ง หลังจากที่ iPhone เคยทำได้ก่อนหน้านี้ โดยเฉพาะเมื่อมาร์ค ซักเคอร์เบิร์ก (Mark Zuckerberg) ซีอีโอและผู้ร่วมก่อตั้งเฟซบุ๊ก ประกาศเปลี่ยนชื่อบริษัทใหม่เป็น Meta เพื่อทุ่มเทและลงทุนอย่างจริงจังกับการพัฒนาเทคโนโลยีความจริงเสมือน ทั้ง Virtual Reality (VR), Augmented Reality (AR), และ Mixed Reality (MR) โดยมีเป้าหมายเพื่อสร้าง Ecosystem ชุมชนเสมือนจริงที่ผสานวัตถุรอบตัวและสภาพแวดล้อมให้เชื่อมต่อกันเป็นระบบนิเวศหนึ่งเดียว โดยไม่มีข้อจำกัดทางกายภาพ

นอกจาก Meta ปัจจุบันมีหลายบริษัทกำลังพัฒนาเทคโนโลยีเมตาเวิร์ส เช่น Google, Tencent, Epic Games, และ Roblox โดยส่วนใหญ่เน้นไปที่การพัฒนาเกมและประสบการณ์การใช้ชีวิตในโลกเสมือน

“

การเข้ามาของอีลอน มัสก์ ทำให้การเดินทางด้วยระบบท่อสุญญากาศกลับมาได้รับความสนใจจากสาธารณชน และวงการวิทยาศาสตร์อีกครั้ง เนื่องจากเทคโนโลยีดังกล่าวมีศักยภาพที่จะปฏิวัติระบบการขนส่ง จึงมีการพัฒนาและทดสอบโดยหลายบริษัท เช่น Hyperloop ของ The Boring Company บริษัทที่อีลอน มัสก์เป็นเจ้าของ

”

โดยมีเป้าหมายดึงดูดผู้ใช้งานเข้ามาให้มากที่สุด พร้อมกับมีบริการหรือแอปพลิเคชันต่างๆ ให้ใช้งานแบบเดียวกับระบบปฏิบัติการ iOS หรือ Android ซึ่งเจ้าของแพลตฟอร์มจะมีรายได้จากส่วนแบ่งแบบเดียวกับที่ Apple และ Google ได้จาก App Store และ Play Store

อย่างไรก็ตามแนวโน้มเทคโนโลยีเมตาเวิร์ส ดูเหมือนจะไม่ได้ประสบความสำเร็จอย่างที่คิด เมื่อผลประกอบการของ Reality Labs บริษัทลูกของ Meta ที่ผลิต Software และ Hardware เกี่ยวกับ VR และ AR ขาดทุนไปแล้วกว่า 18,000 ล้านดอลลาร์สหรัฐ หนังสือพิมพ์ The Wall Street Journal รายงานเพิ่มเติมว่า ชุมชนเสมือนจริง Horizon Worlds ของ Meta ยังดึงดูดความสนใจจากผู้ใช้งานได้น้อยมีเพียง 1% เท่านั้นที่สร้างโลกของตัวเองขึ้นใน Horizon Worlds และจากการสำรวจความเห็นของผู้ใช้งานพบว่า ส่วนใหญ่ไม่กลับมาใช้งานอีก เพราะระบบยังเต็มไปด้วย “บั๊ก” และยังมีปัญหาด้านคุณภาพ ทำให้ไม่สามารถสร้างประสบการณ์ที่ดีให้กับผู้ใช้งานได้

นักวิเคราะห์ระบุว่า การจะทำให้ทุกอย่างบนเมตาเวิร์สทำงานและแชร์ระหว่างกันได้ จะไม่เกิดขึ้นเลยหากไม่มีแพลตฟอร์มกลางไว้สำหรับทำงานร่วมกัน การสร้างเมตาเวิร์สให้ประสบความสำเร็จจึงต้องพัฒนาบนแพลตฟอร์มแบบเปิด การขับเคลื่อนต้องกระจายไปยังคนในระดับต่างๆ อย่างหลากหลาย ไม่กระจุกตัวอยู่แค่กับพัฒนาซอฟต์แวร์คอมพิวเตอร์เพียงอย่างเดียว ทุกบริษัทต้องลงมาพัฒนาร่วมกัน ซึ่ง ณ ตอนนี้อย่างไม่มีส่วนร่วมมีพัฒนาในลักษณะดังกล่าว บริษัท Morgan Stanley ถึงกับชี้ให้เห็นว่าบริษัท Apple คือ คนที่กุมกฎแฉประตูทางเข้าเมตาเวิร์ส ระบบนิเวศของเมตาเวิร์สจะสมบูรณ์ได้ก็ต่อเมื่อ Apple เข้ามาร่วมเล่นด้วยเท่านั้น

สำหรับตัวเทคโนโลยีเองก็ยังมีอุปสรรคปัญหาหลายประการ เนื่องจากยังอยู่ในช่วงเริ่มต้นของการพัฒนา ทำให้การใช้งานมีข้อจำกัด มีค่าใช้จ่ายสูงเนื่องจากต้องใช้ Hardware ราคาแพง เช่น ชุดหูฟังเสมือนจริง และอินเทอร์เน็ตความเร็วสูง ทำให้หลายคนไม่สามารถเข้าถึงได้ นอกจากนี้ ผู้เข้าใช้งานยังมีความกังวลเกี่ยวกับความเป็นส่วนตัวและความปลอดภัยขณะใช้งาน แม้จะมีความท้าทายเหล่านี้ แต่หลายคนยังมองโลกในแง่ดีเกี่ยวกับอนาคตของเมตาเวิร์สว่าเป็นเทคโนโลยีที่มีศักยภาพในการปฏิวัติวิธีที่เราโต้ตอบกับโลกรอบตัวเรา อย่างไรก็ตาม คงต้องใช้เวลาอีกพอสมควรในการเอาชนะความท้าทายที่กำลังขัดขวางความสำเร็จอยู่ในปัจจุบัน

Non-Fungible Token (NFT) นวัตกรรมเพื่อสร้างมูลค่าสินทรัพย์ดิจิทัล

NFT (Non-Fungible Token) คือ สินทรัพย์ดิจิทัลที่มีลักษณะเฉพาะตัว จับต้องไม่ได้ แต่สามารถซื้อขายได้เหมือนทรัพย์สินทั่วไป NFT เปรียบเสมือนหลักฐานยืนยันความเป็นต้นฉบับและความเป็นเจ้าของสินทรัพย์ดิจิทัลนั้น โดยไม่สามารถเปลี่ยนแปลงแก้ไขข้อมูล คัดลอก หรือ



มาร์ค ซักเคอร์เบิร์ก (Mark Zuckerberg) ซีอีโอและผู้ร่วมก่อตั้งเฟซบุ๊ก ประกาศเปลี่ยนชื่อบริษัทใหม่เป็น Meta เพื่อกุมและลงทุนอย่างจริงจังกับการพัฒนาเทคโนโลยีความจริงเสมือน ทั้ง Virtual Reality (VR), Augmented Reality (AR), และ Mixed Reality (MR) โดยมีเป้าหมายเพื่อสร้าง Ecosystem ชุมชนเสมือนจริงที่ผสานวัตถุรอบตัวและสภาพแวดล้อมให้เชื่อมต่อกันเป็นระบบนิเวศหนึ่งเดียว โดยไม่มีข้อจำกัดทางกายภาพ



ทำซ้ำได้ สามารถตรวจสอบกรรมสิทธิ์และความถูกต้องของข้อมูลผ่านระบบ Blockchain ที่จะบันทึกธุรกรรมที่เกิดขึ้นไว้ทุกครั้ง ความนิยมใน NFT เกิดจากศักยภาพของเทคโนโลยีในการแปลงสินทรัพย์ทางกายภาพให้เป็นสินทรัพย์ดิจิทัล ช่วยเพิ่มความคล่องตัวในการดำเนินการซื้อขายโดยไม่ต้องผ่านคนกลาง ทำให้ศิลปินและนักสร้างสรรค์ทุกรูปแบบสามารถขายผลงานของตนเองได้ในวงกว้าง ขณะเดียวกัน

นักสะสมก็สามารถเข้าถึงผลงานศิลปะทั่วโลกโดยที่ทั้งสองฝ่ายสามารถเชื่อมต่อกันได้โดยตรง NFT สามารถอยู่ในรูปแบบดิจิทัลได้ทุกประเภท เช่น GIF, JPEG, MP3 จึงเป็นไปได้ตั้งแต่ผลงานศิลปะ คอลัมน์ที่ตีพิมพ์ คลิปไฮไลต์กีฬา ภาพถ่ายคนดัง หรือแม้แต่มีมที่เป็นไวรัล ตัวอย่างผลงานที่โด่งดังและมีมูลค่าสูงติดอันดับโลก เช่น แจ็ค ดอร์ซีย์ (Jack Dosey) อดีตซีอีโอของ Twitter ได้ขายทวีตแรกที่มีข้อความสั้นๆ ว่า "Just Setting Up My Twtr" ในรูปแบบ NFT ในราคา 1,630 ether หรือประมาณ 2.9 ล้านบาท เหรียญสหรัฐ หรือ "Disaster Girl" ภาพเด็กผู้หญิงที่มีฉากหลังเป็นเหตุการณ์ซ้อมดับไฟไหม้ ถูกนำมาขายในรูปแบบ NFT ได้ราคาถึง 500,000 ดอลลาร์

เว็บไซต์ข้อมูลของ Cloudwards แสดงให้เห็นว่าในปี ค.ศ. 2020 ยอดขาย NFT ทั้งหมดอยู่ที่ 250 ล้านดอลลาร์สหรัฐ แต่เมื่อเข้าสู่ไตรมาสแรกของปี ค.ศ. 2021 ความนิยมทำให้ยอดขายพุ่งสูงขึ้นเป็นมูลค่ารวมกว่า 2 พันล้านเหรียญสหรัฐ อย่างไรก็ตาม NFT มีความเกี่ยวข้องกับโดยตรงกับเงินสกุลดิจิทัล ดังนั้น การปรับตัวลงอย่างต่อเนื่องของคริปโตเคอร์เรนซี ตั้งแต่ช่วงต้นปี ค.ศ. 2022 ทำให้ตลาด NFT ได้รับผลกระทบตามไปด้วย ตัวอย่างเช่น "จัสติน บีเบอร์" เคยซื้อผลงาน Bored Ape Yacht Club ในรูปแบบ NFT ในราคา 46.4 ล้านบาท ปัจจุบันราคาตกลงเหลือแค่ 2.5 ล้านบาท นอกจากนี้ การที่สินทรัพย์ดิจิทัลถูกสร้างขึ้นอย่างง่าย ๆ จำนวนมาก ทำให้ NFT กลายเป็นฟองสบู่ อีกทั้งตลาด NFT ส่วนใหญ่ไม่มีการควบคุม

วิธีเก็บเงินให้อยู่ สิ่งที่ผมเรียนรู้จากความพยายาม ตลอด 15 ปี

“ผมเป็นคนเก็บเงินไม่เป็นครับ” หรือถ้าให้พูดตรงๆ “ผมเป็นคนใช้เงินแบบไม่ค่อยคิดสักเท่าไร” เพราะคติประจำใจของผม คือ มีเงินแล้วต้องใช้ เพราะกลัวเงินในบัญชีมันบูด

หรือถ้าหากใครเชื่อเรื่องดวง ผมเองก็เคยไปดูดวงมา หมอดูถึงขั้นบอกว่าจะควรศึกษาความรู้เรื่องการเงินให้มากกว่าวางแผนการเงิน รู้จักประหยัด อดออม ถ้าหากเก็บเงินได้ลงทุนเป็น ก็จะมีทางรวยแน่นอน

มาถึงตรงนี้ ก็ไม่มีเหตุผลอะไรที่จะไม่เก็บเงินซะใหม่ครับ แต่เชื่อไหม ผมก็ยังเป็นคนเก็บเงินได้ไม่ดีเท่าไร และก็ไม่สามารถเก็บได้อย่างที่ใจต้องการอยู่ดี

ตั้งแต่ผมตั้งใจเริ่มเก็บเงิน (ช่วงอายุประมาณ 25 ปี) จนถึงวันนี้ ผ่านประสบการณ์มาก็หลายหนล้มลุกคลุกคลานหลายครั้ง (ว่าไปนั่น) ผมก็พบความจริงว่า ถ้าจะเก็บเงินให้อยู่ (สำหรับคนที่เก็บเงินไม่เป็นอย่างผม) ต้องใช้หลักการ 3 ข้อตามนี้ครับ



ข้อที่ 1 : เงินที่ไม่เห็น = เงินที่ไม่ได้ใช้

พูดง่าย ๆ คือ ถ้าไม่อยากใช้เงินในบัญชี ต้องไม่ปล่อยให้เงินเข้ามาในบัญชีเรา โดยเราต้องหาทางไปให้กับเงินนั้น เช่น

กองทุนสำรองเลี้ยงชีพ ถ้าบริษัทนายจ้างมีกองทุนสำรองเลี้ยงชีพ ผมแนะนำให้ใช้ระบบนี้ที่จะทำการตัดเงินอัตโนมัติเข้าบัญชีทันทีทุกสิ้นเดือน โดยเก็บเงินในอัตราสูงสุดที่เราเก็บไหว และได้รับประโยชน์สูงสุด

ยกตัวอย่าง เช่น นายบำกหนอมเงินเดือน 25,000 บาท โดยปกติจะสะสมที่ 5% ของเงินเดือน แต่ถ้าเราสามารถสะสมได้มากกว่านั้น เช่น 10% หรือไปถึง 15% ได้ เราก็ควรเลือกสะสมเพิ่มเข้าไปครับ เพราะจะทำให้เงินก้อนนี้ถูกจัดสรรเข้าบัญชีกองทุนสำรองเลี้ยงชีพไปเลย ก่อนที่จะเข้ามาให้เราเห็นในบัญชี เมื่อเป็นแบบนี้เราก็จะไม่ใช้เงินก้อนนี้แน่ๆ ครับ



ส่วนในมุมของสิทธิประโยชน์ต่างๆ ไม่ว่าจะกรณีที่น่าายจ้างมีการสมทบเพิ่มให้ ในกรณีทีสะสมเพิ่ม อย่างน้อยเราควรสะสม ในเปอร์เซ็นต์ (%) ที่ได้รับประโยชน์สูงสุด รวมถึงการศึกษาเพิ่มเติมเรื่องการลงทุน เพื่อเลือกแผนการลงทุนที่เหมาะสมกับเราด้วย จะได้ทำให้เงินก้อนนี้ที่ไม่ได้ใช้ เกิดประโยชน์สูงสุดครับ

กองทุนลดหย่อนภาษี สำหรับบริษัท หรือนายจ้างที่ไม่มีกองทุนสำรองเลี้ยงชีพ หรือใครทีสะสมกองทุนสำรองเลี้ยงชีพแล้ว ยังไม่พอ หรือต้องการแผนการลงทุนเพิ่มเติม การใช้กองทุนลดหย่อนภาษี ก็เป็นทางเลือก



กรณีทีนายจ้างมีการสมทบเพิ่มให้ ในกรณีทีสะสมเพิ่ม อย่างน้อยเราควรสะสม ในเปอร์เซ็นต์ (%) ทีได้รับประโยชน์สูงสุด รวมถึงการศึกษาเพิ่มเติมเรื่องการลงทุน เพื่อเลือกแผนการลงทุนทีเหมาะสมกับเรา จะได้ทำให้เงินก้อนนี้ทีไม่ได้อใช้ เกิดประโยชน์สูงสุด



ทีจะทำให้เราสามารถเก็บเงินได้ เพียงแต่ ให้เพิ่มเติมการตัดเงินเข้าบัญชีกองทุน อัตโนมัตินทีเมื่อเงินเดือนเข้าบัญชี ก็จะทำให้เงินก้อนนี้กลายเป็นเงินทีเรา ไม่ได้เห็น และไม่ได้เอาไปใช้เท่นเดียวกันครับ ทีสำคัญอย่าลืมเลือกแผนการลงทุนให้ เหมาะสมกับความเสี่ยง และผลตอบแทน ทีเราต้องการด้วยนะครับ

บัญชีเงินฉุกเฉินหรือเงินออม สำหรับ คนทียังไม่ต้องการลงทุน แต่ต้องการสำรอง เงินไว้ ก็อาจจะเลือกเข้าบัญชีเงินฝากธนาคาร เป็นทางเลือกในการตัดเงินเข้าบัญชีได้ เหมือนกันครับ เพียงแต่ต้องระวังเรื่อง การใจอ่อน ถอนเงินมาใช้โดยไม่จำเป็น ถ้าเป็นไปได้ก็พยายามให้เงินก้อนนี้ถอน ยากหน่อย (ฮา) หรือถ้าไม่ต้องการเงินฉุกเฉิน ก็ลองเลือกบัญชีเงินฝากประจำปลอดภาษี ทีบังคับให้เราฝากเงินเข้าบัญชีทุกเดือน เท่ากันเป็นการสร้างวินัยการเก็บเงินไปในตัว

สำหรับข้อแรกนี้ คือทางเลือกเบื้องต้น ในการเก็บเงินของเรา ซึ่งทำให้ผมเริ่มทีจะ เก็บเงินได้มากขึ้น แต่ก็ยังไม่พอ เพราะ สิ่งทีต้องทำเพิ่ม คือ การควบคุมค่าใช้จ่าย

ข้อที่ 2 : แบ่งบัญชีใช้จ่ายให้ชัดเจน

นอกจากเก็บเงินแล้ว การใช้จ่ายก็เป็น นิสัยทีเราฝึกได้เช่นเดียวกัน และมันมี ผลต่อการเก็บเงินของเราด้วย โดยผมใช้ วิธีการแบ่งบัญชีใช้จ่ายให้ชัดเจน เพื่อให้ เห็นภาพของการใช้จ่ายเงินแบบงายๆ และ จะได้มีโอกาสเก็บเงินเพิ่มขึ้นด้วย

หลังจากทีเก็บเงิน (ก่อน) ตามวิธีใน ข้อแรกแล้ว ผมจะแบ่งบัญชีใช้จ่ายออกเป็น 2 กลุ่ม ซึ่งทั้ง 2 บัญชี จะมีวัตถุประสงค์ แตกต่างกันตามนี้

- **บัญชีใช้จ่ายจำเป็น** คือ บัญชีทีไว้ใช้จ่าย ในเรื่องทีจำเป็นเท่านั้น ไม่ว่าจะเป็นการ ใช้จ่ายพื้นฐานของกินเดินทางค่าบ้านค่ารถ ค่าน้ำ ค่าไฟ เพื่อจำกัดให้เงินอยู่ในกรอบ ของการใช้จ่ายทีเราต้องมี

- **บัญชีใช้ฟุ่มเฟือย** คือ บัญชีทีใช้ตามใจ เพื่อให้รางวัลชีวิตทีอยากได้ ไม่ว่าจะเป็นการช้อปปิ้ง ปราร์ดี ท่องเที่ยว หรือสะสม ใ่วัซึด้านอื่นๆ เพื่อตอบใจทัยไลฟ์สไตล์ชีวิต ของเราครับ

ถ้าจะแบ่งเงิน 2 บัญชีนี้ให้ดีและ เป๊ะมากๆ เราควรทำบัญชีรายรับ-รายจ่าย จะได้เห็นตัวเลขการใช้จ่ายของเราเพราะบางที แค่บัญชีจำเป็นเราก็ไม่เหลือเงินไปฟุ่มเฟือย แล้วครับ แต่ถ้าทำไม่ได้ ก็ให้กำหนด งบประมาณของตัวเองไว้ก่อนแล้วลองปรับดู ให้เหมาะกับเราก็ได้เหมือนกัน

การทำแบบนี้จะช่วยให้เราได้คำตอบ เพิ่มเติมว่า เราอาจจะเก็บเงินได้มากกว่านี้ ถ้าลดความฟุ่มเฟือยบางอย่างลง หรือ เงินบางส่วนทีเราคิดว่าจำเป็นจริงๆ มันก็ ไม่จำเป็นอย่างทีคิด ถ้าหากเราเห็นตัวเลข

หรือกำหนดงบประมาณไว้ บางครั้งจะทำให้เราตัดสินใจไปเก็บตามข้อแรกได้ง่ายขึ้นครับ

จุดประสงค์ของการทำแบบนี้ เพื่อให้เรารู้จักตัวเองและวิเคราะห์การใช้จ่ายของตัวเองว่าเป็นอย่างไร ถ้าหากเราได้คำตอบที่ชัดเจนก็จะปรับเปลี่ยนพฤติกรรมบางอย่างได้ แต่ไม่ต้องกังวลใจไปว่า จะมีบัญชีฟุ่มเฟือยที่ใช้มากกว่าจำเป็น เพราะสุดท้ายแล้วประเด็นสำคัญ คือ การมีเงินใช้จ่ายและมีสภาพคล่องในชีวิต โดยที่ไม่ทำให้เราต้องลำบากต่างหาก (ส่วนที่เหลือก็ปฏิบัติตามความเหมาะสมในแต่ละช่วงเวลาได้ครับ)

ข้อที่ 3 : กำหนดเป้าหมายของเราให้ชัด

อาจจะเป็นนามธรรมหน่อย แต่ผมคิดว่าไม่ว่าจะเป็นเรื่องของการเก็บเงินหรือใช้จ่ายอย่างที่ว่ามา จะทำให้เรามีวินัยและจัดการเงินได้ดีขึ้นครับ

ลองเช็คตัวเองว่า เงินที่เราเก็บ เก็บเพื่ออะไรบ้าง เป้าหมายการเงินระยะสั้นระยะกลาง และระยะยาวของเราเป็นแบบไหน สิ่งที่เราทำอยู่ตอบโจทย์มากหรือน้อยเพียงใด ก็จะทำให้เงินที่เราเก็บมันมีที่ไปที่มาชัดเจนขึ้น

เช่นเดียวกับการใช้จ่าย เงินที่เราจ่ายจ่ายไปกับอะไร ไม่ใช่แค่จ่ายไปเพื่อความสนุกเท่านั้น แต่มันควรได้อะไรกลับมา

“


บัญชีเงินฝากธนาคาร เป็นทางเลือกในการตัดสินใจเก็บเงินได้เหมือนกัน เพียงแต่ต้องระวังเรื่องการใจอ่อน ก่อนเงินมาใช้โดยไม่จำเป็น ถ้าเป็นไปได้ก็พยายามให้เงินก้อนก่อนอยากหน่อย หรือถ้าไม่ต้องการเงินฉุกเฉิน ก็ลองเลือกบัญชีเงินฝากประจำปลอดภาษีที่บังคับให้เราฝากเงินเข้าบัญชีทุกเดือนเท่าๆ กัน เป็นการสร้างวินัยการเก็บเงินไปในตัว

”

ด้วยเช่นเดียวกันครับ เพราะการจ่ายอย่างมีเป้าหมาย ก็จะทำให้เรารู้สึกว่าได้ใช้เงินอย่างคุ้มค่าเหมือนกัน

ตรงนี้ต้องหมั่นสำรวจตัวเอง และปรับตามแผนในแต่ละช่วงชีวิตครับ นั่นคือสิ่งที่ผมเรียนรู้มาตลอด 15 ปี ในการพยายามที่จะเป็นคนเก็บเงินให้อยู่ เก็บเงินให้ได้แต่ก็ไม่ได้แปลว่าผมทำได้ตลอด เพียงแต่มันทำให้ผมเข้าใจตัวเองมากขึ้น และเห็นคุณค่าของการใช้และเก็บเงินเพื่อตัวเองด้วยเช่นเดียวกัน

หวังว่าบทความในเดือนนี้จะมีประโยชน์กับทุกคนนะครับ สิ่งสำคัญที่อยากจะทิ้งท้ายไว้ก็คือ การบริหารจัดการเงินนั้นไม่ได้เกี่ยวกับจำนวนเงินที่มากหรือน้อย แต่มันเกี่ยวกับวินัยระยะยาวที่เราจะสร้างให้กับตัวเองต่างหาก

เป็นกำลังใจให้ทุกท่านประสบความสำเร็จด้านการเงินนะครับ แล้วพบกันใหม่ฉบับหน้า สวัสดีครับ 



ช่วย “กระตุบเตือน” ให้ส่วนราชการ ขึ้นทะเบียนให้ลูกจ้างเป็นผู้ประกันตน

ลูกจ้างของส่วนราชการตาม “สัญญาจ้างเหมาบริการ” หลายคน มีคำถาม...

ทำไม? พวกเขาไม่มีสิทธิเป็นผู้ประกันตนรัฐหรือส่วนราชการเลือกปฏิบัติที่ไม่เป็นธรรมกับพวกเขาหรือไม่?

เพราะลักษณะการทำงานไม่แตกต่างกับลูกจ้างชั่วคราวอื่นๆ ในส่วนราชการเดียวกันที่มีสิทธิประกันสังคม เช่น เจ้าหน้าที่ธุรการ พนักงานขับรถ เจ้าหน้าที่พิมพ์งาน บันทึกข้อมูล ฯลฯ แต่ไม่ได้เป็นผู้ประกันตน ไม่มีประกันสังคม ไม่ได้มีสวัสดิการ ไม่มีวันลาหยุด ลาป่วย ลากิจ ลาพักร้อน ถ้าขาดงานในวันใด เช่น ป่วยหรือไปทำกิจธุระส่วนตัว... วันนั้น ต้องถูกหักค่าจ้าง...

ยิ่งกว่านั้นเมื่อปีพ.ศ. 2556 และปีพ.ศ. 2557 ได้มีคำพิพากษาของศาลปกครองวินิจฉัยไว้ว่า ลูกจ้างตามสัญญาจ้างเหมาบริการ เป็นลูกจ้างตามสัญญาจ้างแรงงาน หรือแม้แต่สำนักงานประกันสังคมก็เห็นว่าเป็นลูกจ้างที่อยู่ในบังคับของกฎหมายประกันสังคม แต่ส่วนราชการที่จ้างลูกจ้างก็ยังไม่ได้



ขึ้นทะเบียนให้ลูกจ้างเป็นผู้ประกันตน เพื่อให้ลูกจ้างได้รับประโยชน์ทดแทนจากกองทุนประกันสังคม ตามพระราชบัญญัติประกันสังคม พ.ศ. 2533

โดยฝ่ายราชการยังคงยืนยันว่า การจ้างเหมาบริการ ไม่ใช่ลูกจ้าง ไม่มีงบประมาณ จึงไม่ต้องขึ้นทะเบียนประกันสังคม

และในปี พ.ศ. 2559 คณะกรรมการกฤษฎีกาได้ตอบข้อหารือของสำนักงานประกันสังคม พร้อมกับการรับฟังความเห็นจากผู้แทนของส่วนราชการ และให้ข้อเสนอแนะแนวทางกับส่วนราชการที่เกี่ยวข้องแล้ว แต่ก็ยังไม่เห็นความเปลี่ยนแปลงแต่อย่างใด ลูกจ้างตาม “สัญญาจ้างเหมาบริการ”

“

นิติสัมพันธ์ระหว่างนายจ้าง - ลูกจ้างที่จะอยู่ในบังคับของกฎหมายประกันสังคมต้องเป็นนิติสัมพันธ์ตาม “สัญญาจ้างแรงงาน” เท่านั้น ดังนั้น ถ้าลูกจ้างตาม “สัญญาจ้างเหมาบริการ” หรือลูกจ้างของบริษัท ห้างร้านเอกชนใดๆ ก็ตามที่มีลักษณะการจ้างงานหรือสภาพการทำงานเป็น “สัญญาจ้างแรงงาน” ต้องอยู่ในบังคับของกฎหมายประกันสังคมทั้งสิ้น

”

ยังคงทำงานเข้าจรวดเย็นตามวันเวลาทำงานที่ส่วนราชการกำหนด ขาด ลา มา สาย ต้องถูกหักค่าจ้าง แต่ไม่มีประกันสังคม

ผู้เขียนจึงอยากจะเชิญชวนลูกจ้างหรือผู้มีส่วนเกี่ยวข้องช่วยกัน “กระตุณเตือน” ให้ส่วนราชการที่ทำสัญญาจ้างเหมาบริการ... หาแนวทางที่จะให้ลูกจ้างดังกล่าวได้ขึ้นทะเบียนเป็นผู้ประกันตน เพื่อให้ได้รับความคุ้มครองตามกฎหมายประกันสังคม เฉกเช่นเดียวกับลูกจ้างอื่นๆ ด้วย เพราะตามกฎหมายประกันสังคม (มาตรา 4 (1)) ไม่ได้ยกเว้น ลูกจ้างชั่วคราวที่ส่วนราชการตกลงจ้าง และจ่ายค่าจ้างเป็นรายวัน รายเดือน รายชั่วโมง หรือตามผลงาน ส่วนราชการจึงต้องขึ้นทะเบียนให้ลูกจ้างเป็นผู้ประกันตน

ย้ำกันอีกครั้ง... นิติสัมพันธ์ระหว่างนายจ้าง - ลูกจ้างที่จะอยู่ในบังคับของกฎหมายประกันสังคม ต้องเป็นนิติสัมพันธ์ตาม “สัญญาจ้างแรงงาน” เท่านั้น ดังนั้น ถ้าลูกจ้างตาม “สัญญาจ้างเหมาบริการ” หรือลูกจ้างของบริษัท ห้างร้านเอกชนใดๆ

ก็ตามที่มีลักษณะการจ้างงาน หรือสภาพการทำงานเป็น “สัญญาจ้างแรงงาน” ต้องอยู่ในบังคับของกฎหมายประกันสังคมทั้งสิ้น

โดยคำพิพากษาศาลปกครองดังต่อไปนี้ ถือเป็นตัวอย่างที่ดีสำหรับการวินิจฉัยว่าเป็น “สัญญาจ้างแรงงาน” หรือไม่

คำพิพากษาศาลปกครองที่ อ. 349/2556 กรมพัฒนาธุรกิจการค้า (ส่วนราชการผู้ถูกฟ้องคดี) ทำสัญญาจ้างเหมาบริการให้ลูกจ้างทำหน้าที่เป็นพนักงานขับรถของส่วนราชการ กำหนดจ่ายค่าจ้างเป็นงวดๆ จำนวน 6 งวด โดยในการจ่ายค่าจ้างแต่ละงวดจะต้องปฏิบัติงานขับรถและอื่นๆ ตามที่ได้รับมอบหมาย เช่น งานค้นหาแฟ้มเอกสารงานถ่ายเอกสาร รวมถึงงานอื่นที่ได้รับมอบหมายแล้วเสร็จภายในวันสุดท้ายของเดือนในแต่ละเดือน และผ่านการตรวจรับจากคณะกรรมการตรวจรับงานจ้างเรียบร้อยแล้ว และได้รับค่าจ้างเป็นรายเดือนทุกวันสิ้นเดือน มีลักษณะงานทำนองเดียวกันกับลูกจ้างชั่วคราว ตำแหน่งพนักงานขับรถ โดยต้องปฏิบัติติดตามงานในวันเวลาราชการ

การปฏิบัติงานขับรถตามสัญญาจ้างเหมาบริการดังกล่าว ต้องปฏิบัติงานภายใต้การบังคับบัญชา ไม่ใช่การปฏิบัติงานโดยมีอิสระเพื่อให้ได้ผลสำเร็จของงานเท่านั้น สัญญาจ้างเหมาบริการจึงเป็นสัญญาจ้างแรงงานตามมาตรา 575 แห่งประมวลกฎหมายแพ่งและพาณิชย์ ไม่ใช่สัญญาจ้างทำของตามมาตรา 587 แห่งประมวลกฎหมายแพ่งและพาณิชย์ จึงเป็นลูกจ้างตามมาตรา 5 แห่งพระราชบัญญัติประกันสังคม พ.ศ. 2533

การที่สัญญาระบุชื่อว่า “สัญญาจ้างเหมาบริการ” ชัดเจน และคู่สัญญาได้ลงชื่อในฐานะผู้รับจ้าง โดยไม่ได้โต้แย้งคัดค้าน รับฟังไม่ได้ว่าต้องถือตามเจตนาของคู่สัญญาตามหลักความศักดิ์สิทธิ์ของการแสดงเจตนาของคู่สัญญา การที่กรมพัฒนาธุรกิจการค้าไม่ได้ขึ้นทะเบียนลูกจ้างและไม่ได้จ่ายเงินสมทบเข้ากองทุนประกันสังคมในส่วนของนายจ้าง และไม่ได้หักเงินค่าจ้างของลูกจ้างส่งเข้ากองทุนประกันสังคมในส่วนของลูกจ้าง เพื่อให้ลูกจ้างได้รับประโยชน์ทดแทนจากกองทุนประกันสังคม ตามพระราชบัญญัติ



ประกันสังคม พ.ศ. 2533 จึงเป็นการละเลยต่อหน้าที่ตามที่กฎหมายกำหนดให้ต้องปฏิบัติ

คำพิพากษาศาลปกครอง ที่อ. 531/2557 วินิจฉัยว่า สำนักงานพัฒนาธุรกิจการค้า (ส่วนราชการผู้ถูกฟ้องคดี) ทำสัญญาจ้างเหมาบริการกับนาง ก. (ผู้ฟ้องคดี) โดยตกลงให้สินจ้างตลอดเวลาที่นาง ก. ทำงานให้ โดยสำนักงานพัฒนาธุรกิจการค้ามีอำนาจในการสั่งการหรือบังคับบัญชานาง ก. ให้ทำงานได้ บางเดือน นาง ก. ส่งมอบงานไม่ครบถ้วน แต่ก็จ่ายค่าจ้างรายเดือนเต็มตามสัญญา กรณีนี้จึงไม่ใช่การทำงานสิ่งใดสิ่งหนึ่งจนสำเร็จให้แก่ผู้ว่าจ้างและผู้ว่าจ้างตกลงจะให้สินจ้างเพื่อผลสำเร็จแก่งานที่ทำนั้นแต่อย่างใด ส่วนข้อสัญญาที่กำหนดให้นาง ก. ส่งมอบงานตามปริมาณรายจ่ายในงบดำเนินการ หมวดค่าตอบแทนใช้สอยและวัสดุตามระเบียบสำนักนายกรัฐมนตรี ว่าด้วยการพัสดุ พ.ศ. 2535 เป็นข้อสัญญาที่กำหนดขึ้นเพื่อหลีกเลี่ยงที่จะไม่ปฏิบัติตามพระราชบัญญัติประกันสังคม พ.ศ. 2533 เท่านั้น จึงมีลักษณะเป็นสัญญาจ้างทำของอำพรางสัญญาจ้างแรงงาน

มาพึงเหตุผลของส่วนราชการที่ไม่สามารถปฏิบัติตามคำพิพากษาได้...คืออะไร

ส่วนราชการชี้แจงว่า ต้องปฏิบัติตามความเห็นของกระทรวงการคลัง ที่เห็นว่าเป็นการจ้างเหมาบริการตามระเบียบพัสดุ ซึ่งเบิกจ่ายค่าจ้างจากเงินหมวดค่าตอบแทนใช้สอย และวัสดุที่มีวัตถุประสงค์เป็น

การใช้จ่ายเพื่อจ้างเอกชนดำเนินการในลักษณะจ้างเหมาบริการ หากใช้จ่ายเงินงบประมาณเพื่อเป็นค่าจ้างตามสัญญาจ้างแรงงาน จะเป็นการใช้จ่ายเงินไม่ตรงกับประเภทที่ได้รับการจัดสรรจึงผิดวัตถุประสงค์การใช้จ่ายเงินตามระเบียบ ...ถือว่า "ผิดกฎหมาย"

เมื่อเป็นดังนี้ สำนักงานประกันสังคมจึงได้มีหนังสือหรือเรื่องนี้กับคณะกรรมการกฤษฎีกา ซึ่งมีอำนาจหน้าที่เป็นผู้วินิจฉัยปัญหาให้กับหน่วยงานราชการต่างๆ



เมื่อส่วนราชการมีฐานะเป็นนายจ้าง และต้องอยู่ภายใต้บังคับของพระราชบัญญัติประกันสังคม พ.ศ. 2533 สำนักงานประกันสังคมจึงมีหน้าที่ต้องบังคับใช้กฎหมายประกันสังคม (มาตรา 19 (3) (4)) กับส่วนราชการตามอำนาจหน้าที่ โดยมีหนังสือแจ้งให้ส่วนราชการแสดงรายชื่อผู้ประกันตนและนำส่งเงินสมทบในส่วนของนายจ้างและลูกจ้างที่เป็นผู้ประกันตน (มาตรา 34 และมาตรา 47 วสสคหนึ่งและวสสคสอง)



ถึงแนวทางการแก้ไขข้อขัดข้องเพื่อให้เกิดความชัดเจนในการปฏิบัติงานของเจ้าหน้าที่ลดความขัดแย้งระหว่างหน่วยงานราชการ และเพื่อความคุ้มครองตามกฎหมายประกันสังคมแก่ผู้ประกันตนเป็นไปอย่างมีประสิทธิภาพ 3 ประเด็น

- (1) ส่วนราชการต้องขึ้นทะเบียนประกันสังคมหรือไม่
- (2) หากส่วนราชการไม่ขึ้นทะเบียนประกันสังคม สำนักงานประกันสังคม

จะใช้มาตรการบังคับตามกฎหมายกับส่วนราชการได้หรือไม่

(3) หากส่วนราชการอ้างว่าไม่มีงบประมาณในการนำส่งเงินสมทบให้กับผู้ประกันตน สำนักงานประกันสังคมจะต้องดำเนินการอย่างไร

คณะกรรมการกฤษฎีกาได้พิจารณาข้อหาหรือโดยมีผู้แทนของสำนักนายกรัฐมนตรี (โดยสำนักงบประมาณและสำนักงาน ก.พ.) กระทรวงการคลัง (กรมบัญชีกลาง) และกระทรวงแรงงาน (สำนักงานปลัดกระทรวงและสำนักงานประกันสังคม) เป็นผู้ชี้แจง โดยคณะกรรมการกฤษฎีกามีความเห็นไว้ตามบันทึกความเห็น ที่ 1201/2559 ดังนี้

ประเด็นที่หนึ่ง พระราชบัญญัติประกันสังคม พ.ศ. 2533 เป็นกฎหมายที่มุ่งหมายจะใช้บังคับกับบุคคลที่มีนิติสัมพันธ์กันตามสัญญาจ้างแรงงาน ตามมาตรา 5 แห่งพระราชบัญญัติประกันสังคม พ.ศ. 2533 และมาตรา 575 แห่งประมวลกฎหมายแพ่งและพาณิชย์ โดยการพิจารณานิติสัมพันธ์ความเป็นนายจ้างและลูกจ้าง ได้นำเรื่องอำนาจบังคับบัญชามาเป็นเงื่อนไขประกอบการพิจารณาลักษณะของสัญญาจ้างด้วยตามคำพิพากษา กล่าวคือ หากคู่สัญญาฝ่ายหนึ่งมีอำนาจบังคับบัญชาออกข้อบังคับระเบียบ หรือคำสั่งเกี่ยวกับการปฏิบัติงาน อันชอบด้วยกฎหมายและเป็นธรรม ให้คู่สัญญาฝ่ายหนึ่งต้องปฏิบัติตาม และมีอำนาจลงโทษหากมีการฝ่าฝืนข้อบังคับนั้น ตามมาตรา 583 แห่งประมวลกฎหมายแพ่งและพาณิชย์ และมาตรา 119 (4) (นายจ้างไม่ต้องจ่ายค่าชดเชยให้แก่ลูกจ้าง ในกรณีนี้

ลูกจ้างฝ่าฝืนข้อบังคับเกี่ยวกับการทำงาน ระเบียบ หรือคำสั่งของนายจ้างอันชอบด้วย กฎหมายและเป็นธรรม) ถือได้ว่า คู่สัญญา มีฐานะเป็นนายจ้างและลูกจ้างตามสัญญาจ้างแรงงาน แต่หากสัญญาจ้างมีลักษณะ เป็นสัญญาต่างตอบแทนที่ผู้ว่าจ้างมีหน้าที่ จ่ายสินจ้างให้แก่ผู้รับจ้างเป็นการตอบแทน เพื่อผลสำเร็จของงานที่จ้าง ย่อมเป็นสัญญาจ้างทำของตามมาตรา 587 แห่งประมวลกฎหมายแพ่งและพาณิชย์

การพิจารณาว่า สัญญาจ้างเหมาบริการ จะเป็นสัญญาจ้างทำของหรือสัญญาจ้างแรงงานหรือไม่

คณะกรรมการกฤษฎีกา เห็นว่าต้อง พิจารณา 3 เรื่อง ประกอบกัน 1) จากข้อสัญญา และวิธีปฏิบัติต่อกันภายใต้สัญญาจ้างเหมาบริการ มิใช่พิจารณาแต่เพียงชื่อของ สัญญาจ้างเหมาบริการเพียงประการเดียว 2) อำนาจบังคับบัญชาเหนือคู่สัญญา 3) ข้อยกเว้นที่ไม่ต้องอยู่ในบังคับของ กฎหมายตามมาตรา 4 แห่งพระราชบัญญัติ ประกันสังคม พ.ศ. 2533 และที่แก้ไขเพิ่มเติม ประกอบกับพระราชกฤษฎีกากำหนดลูกจ้าง ตามมาตรา 4(6) แห่งพระราชบัญญัติเดียวกัน ตามข้อเท็จจริงที่เกิดขึ้นในแต่ละกรณี เมื่อส่วนราชการมีฐานะเป็นนายจ้าง และ ต้องอยู่ภายใต้บังคับของพระราชบัญญัติ ประกันสังคม พ.ศ. 2533 สำนักงานประกัน สังคมจึงมีหน้าที่ต้องบังคับใช้กฎหมาย ประกันสังคม (มาตรา 19 (3) (4)) กับ ส่วนราชการตามอำนาจหน้าที่ โดยมีหนังสือ แจ้งให้ส่วนราชการแสดงรายชื่อผู้ประกันตน และนำส่งเงินสมทบในส่วนของนายจ้าง



และลูกจ้างที่เป็นผู้ประกันตน (มาตรา 34 และมาตรา 47 วรรคหนึ่ง และวรรคสอง)

ประเด็นที่สอง กรณีที่ส่วนราชการ อ้างว่า ไม่มีงบประมาณในการนำส่งเงิน สมทบกองทุนประกันสังคมให้กับผู้ประกันตน ส่วนราชการและสำนักงานประกันสังคม ต้องดำเนินการอย่างไร

คณะกรรมการกฤษฎีกา เห็นว่า การ ทำสัญญาจ้างเหมาของส่วนราชการ เป็น การจ้างตามระเบียบพัสดุของส่วนราชการ โดยเบิกจ่ายเงินจากงบประมาณรายจ่าย ประเภทงบดำเนินงานในลักษณะค่าตอบแทน ค่าใช้สอยค่าวัสดุและค่าสาธารณูปโภค รวมถึง รายจ่ายที่กำหนดให้จ่ายจากรายจ่ายอื่นใด ในลักษณะรายจ่ายดังกล่าว จึงมิใช่ประเภท รายจ่ายที่ส่วนราชการจะนำส่งเป็นเงินสมทบ เข้ากองทุนประกันสังคมได้ ดังนั้น ในกรณีที่ ส่วนราชการมีความจำเป็นต้องตั้งงบประมาณ ประเภทอื่น เพื่อนำส่งเป็นเงินสมทบกองทุน ประกันสังคมให้กับผู้ประกันตนตาม กฎหมายประกันสังคม จึงควรปรึกษาหารือ เรื่องดังกล่าวกับหน่วยงานที่เกี่ยวข้อง ตามกฎหมายว่าด้วยวิธีการงบประมาณ เพื่อดำเนินการตามขั้นตอนของกฎหมายต่อไป

นอกจากนี้ คณะกรรมการกฤษฎีกา ได้มีข้อสังเกตเพิ่มเติมด้วยว่า ปัญหาดังกล่าว เป็นปัญหาในทางปฏิบัติตามที่เคยปฏิบัติ กับลูกจ้างของส่วนราชการ ซึ่งทำให้เกิดความเข้าใจผิดและเป็นปัญหากับ ทั้งคู่สัญญาของส่วนราชการ และเกิดปัญหากับ ส่วนราชการและสำนักงานประกันสังคม ด้วย กระทรวงการคลังในฐานะผู้กำกับดูแล ระเบียบเกี่ยวกับพัสดุ และมีหน้าที่เกี่ยวกับการ เงินการคลังแผ่นดิน สมควรเวียนแจ้ง คำพิพากษาศาลปกครองสูงสุดที่อ. 349/2556 ให้ส่วนราชการทราบ และกำหนดแนวทางการทำสัญญาและการปฏิบัติตามสัญญา ดังกล่าวให้ชัดเจนมากกว่าที่ผ่านมา รวมทั้ง กำชับให้ส่วนราชการต้องถือปฏิบัติตาม ระเบียบพัสดุอย่างเคร่งครัด เพื่อมิให้ เกิดความเสียหายทั้งต่อส่วนราชการผู้ว่าจ้าง และผู้รับจ้างตามสัญญาจ้างเหมา

เช่นนี้แล้ว ...ส่วนราชการที่เกี่ยวข้อง จึงจำเป็นต้องหาทางออกร่วมกันเพื่อให้ ลูกจ้างหมดความเคลือบแคลงสงสัยว่า รัฐไม่ได้เลือกปฏิบัติโดยไม่เป็นธรรม กับลูกจ้าง...แน่นอน!!! จะนิ่งดูเฉยไม่ได้ อีกแล้ว 🙄

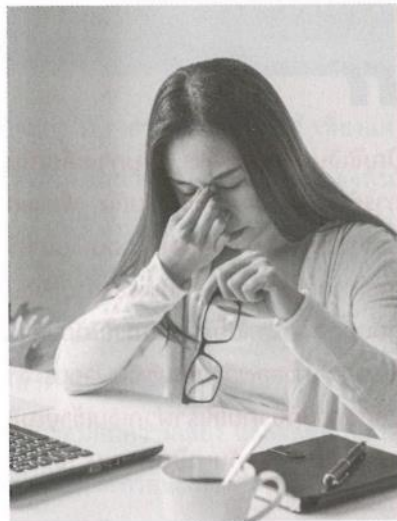
Computer Vision Syndrome

โรคฮิตของคนติดจอ

ลองถามตัวเองว่า ต่อวันเราใช้เวลา นิ่งอยู่หน้าจคอมพิวเตอร์กันกี่ชั่วโมง? หากคุณคือมนุษย์ยุคดิจิทัลที่ใช้คอมพิวเตอร์ เป็นอุปกรณ์สำคัญในการทำมาหากิน แน่แน่นอนว่าเราจะต้องจ้องอยู่กับหน้าจอ ตลอดเวลาทำงาน หน้าซ้ายยังหอบงานกลับไปทำที่บ้านแบบไม่มีพัก เป็นแบบนี้บ่อยๆ ระวังจะนำมาสู่โรค "Computer Vision Syndrome" หรือโรค CVS เกิดจากการที่เราใช้ สายตาจ้องจอคอมพิวเตอร์ติดต่อกัน 2-3 ชั่วโมง ทำให้กล้ามเนื้อตาอ่อนล้า ยิ่งคนที่มีความสายตาผิดปกติ เมื่อดวงตาทำงานหนัก ค่าสายตาจะเพิ่มขึ้นอย่างรวดเร็ว ส่วนคนที่ค่าสายตาเป็นปกติอยู่แล้ว ก็อาจกระตุ้นให้เกิดภาวะสายตาสั้นชั่วคราวได้

นอกจากนี้ การจ้องจอคอมพิวเตอร์นาน จะทำให้การกะพริบตาลดลง และการนั่งทำงานในห้องแอร์เย็นๆ จะทำให้ตาแห้งง่าย รวมถึงการปรับแสงหน้าจอคอมพิวเตอร์ ให้มืดหรือสว่างเกินไป อาจทำให้ดวงตา แพ้แสงได้

แม้โรค CVS จะไม่ร้ายแรง แต่เราก็ควรดูแลสุขภาพสายตาให้ดี ปรับระยะห่างระหว่างสายตากับหน้าจอคอมพิวเตอร์ ให้ห่างกันประมาณ 16-30 นิ้ว และพักสายตา



8 ชั่วโมง

เวลาสูงสุดที่เราจะใส่คอนแทกเลนส์ไว้ในตา หลังจากนั้นควรพักตา หรือใช้แว่นสายตาแทน

30/60 นาที

ช่วงเวลาที่เราควรพักหลับตา เพื่อให้ดวงตาได้ผ่อนคลาย

20 ครั้งต่อนาที

จำนวนการกะพริบตาปกติของคนเรา

25 นาที

เวลาที่ควรเดินออกกำลังกายทุกวันจะช่วยให้สายตาไปได้ดีอีก 7 ปี

ทุกๆ 2 ชั่วโมง จะช่วยถนอมดวงตาให้อยู่กับเราไปนานๆ

นั่งนาน ระวังเป็น Deep Vein Thrombosis

ใครจะคิดว่า การนั่งทำงานหน้าคอมพิวเตอร์ในท่าเดิมเป็นเวลานานโดยไม่ลุกหรือขยับร่างกายไปไหน จะเพิ่มความเสี่ยงให้เกิดภาวะลิ่มเลือดอุดตันในหลอดเลือดดำลึกของร่างกายได้ ทางแพทย์เรียกว่า Deep Vein Thrombosis หรือ DVT เกิดจากภาวะลิ่มเลือดแข็งตัวในหลอดเลือดดำส่วนลึก พบบริเวณขาหรือน่องเป็นส่วนใหญ่ ทำให้เกิดอาการบวม กดบริเวณขาแล้วรู้สึกเจ็บ หรือบางครั้งอาจเป็นผลมาจากการได้รับอุบัติเหตุที่ทำให้ผู้ป่วยไม่ได้เคลื่อนไหวร่างกายเป็นเวลานาน จึงเกิดการกีดทับ ทำให้หลอดเลือดดำได้รับความเสียหาย เกิดลิ่มเลือดอุดตัน และจะเป็นอันตรายถึงชีวิตหากลิ่มเลือดหลุดเข้าไปอุดตันในปอด (Pulmonary Embolism) ทำให้หายใจไม่สะดวก เจ็บหน้าอก หน้ามืด และเสียชีวิตแบบฉับพลัน หากไม่ยอมเกิดภาวะดังกล่าว ก็ควรลุกขึ้น ขยับแขน ขยับขาบ่อยๆ

FOOD SAFETY

ยกระดับมาตรฐานด้านการจัดการความปลอดภัยอาหารและสุขอนามัยในโรงงานผลิตอาหาร

จากข้อมูลขององค์การอนามัยโลก (WHO) พบว่า ราว 600 ล้านคน หรือเกือบ 1 ใน 10 ของประชากรโลก ล้มป่วยจากอันตรายที่เกิดจากอาหาร ซึ่งทำให้มีผู้เสียชีวิตประมาณ 420,000 รายทุกปี โดยในแต่ละปีต้องสูญเสียค่ารักษาพยาบาลถึง 110,000 ล้านเหรียญดอลลาร์สหรัฐ โดยเฉพาะในประเทศที่มีรายได้น้อยและปานกลาง



สิรินภา สีดา

Sirinapa Sida
Editor
Food Focus Thailand Magazine
editor@foodfocus-thailand.com

ในขณะที่ประเทศไทยยังคงมีรายงานเกี่ยวกับสถานการณ์ความไม่ปลอดภัยทางด้านอาหารอย่างต่อเนื่อง ดังจะเห็นได้จากข่าวสารรายวันตามสื่อต่างๆ ที่มักมีรายงานเกี่ยวกับการเรียกคืนผลิตภัณฑ์และโรคที่เกิดจากอาหารบ่อยขึ้น เช่น เมื่อต้นเดือนกรกฎาคมที่ผ่านมาที่ จ. เชียงใหม่ พบผู้ป่วยอาหารเป็นพิษ จำนวน 13 ราย ซึ่งสาเหตุเกิดจากเชื้อ *Staphylococcus aureus* ในผลิตภัณฑ์แฮมมดิบ โดยปัญหาหลักเกิดจากการจัดการด้านสุขลักษณะส่วนบุคคลที่ไม่ดี เป็นต้น

การควบคุมการผลิตอาหารให้มีความปลอดภัยต่อผู้บริโภคจึงมีความจำเป็นที่จะต้องมีการบริหารจัดการด้านความปลอดภัย รวมถึงปฏิบัติตามข้อกำหนดตามมาตรฐานต่างๆ ซึ่งระบบคุณภาพที่เป็นพื้นฐานสำคัญ ได้แก่ Good Hygiene Practice (GHP) ในขณะที่ปัจจุบันมีการแข่งขันที่เพิ่มสูงขึ้น รวมถึงผู้บริโภคยังต้องการผลิตภัณฑ์ที่มีมาตรฐานที่สูงมากขึ้นด้วย ด้วยเหตุนี้ ผู้ผลิตจึงต้องมีการจัดทำระบบคุณภาพให้ครอบคลุมความต้องการของผู้บริโภคเพื่อพัฒนากระบวนการผลิตอาหารให้เข้าสู่มาตรฐานระดับสากลต่อไป โดย FSSC 22000 คือ มาตรฐานข้อกำหนดของระบบการบริหารงานความปลอดภัยด้านอาหาร ซึ่งเป็นข้อกำหนดเฉพาะสำหรับระบบการจัดการความปลอดภัยด้านอาหารตลอดห่วงโซ่อุปทานเพื่อให้เป็นมาตรฐานกลางที่ครอบคลุมข้อกำหนดทุกมาตรฐานที่เกี่ยวข้องกับคุณภาพและความปลอดภัยของอาหาร ดังแสดงในภาพที่ 1

อัปเดตสู่ FSSC 22000 Version 6.0

เมื่อวันที่ 1 เมษายน 2566 ที่ผ่านมา FSSC 22000 ได้อัปเดตอย่างเป็นทางการสู่ FSSC 22000 Version 6.0 โดยมีผลบังคับใช้และสามารถตรวจรับรองระบบได้ตั้งแต่วันที่ 1 เมษายน พ.ศ. 2567 เป็นต้นไป ซึ่งวัตถุประสงค์เฉพาะของมาตรฐานใหม่ อาทิ

- สร้างการยอมรับและความน่าเชื่อถือให้กับองค์กรที่ผ่านการรับรอง ซึ่งจะมีการแสดงรายชื่อและสถานะรับรองในทะเบียนสาธารณะ (Public Register) บนเว็บไซต์ เพื่อนำไปใช้ประโยชน์ทางการค้าต่อไป
- ส่งเสริมให้มีการนำข้อปฏิบัติมาใช้ได้อย่างถูกต้องพร้อมสร้างการรับรู้และการยอมรับในระบบการจัดการความปลอดภัยในอุตสาหกรรมอาหาร
- สร้างผลกระทบด้วยการกำหนดเป้าหมายสาธารณะที่เชื่อมโยงกับเป้าหมายการพัฒนาที่ยั่งยืนของสหประชาชาติ เพื่อตอบสนองความต้องการของตลาดในอุตสาหกรรมอาหาร



ภาพที่ 1 แผนผังระบบการจัดการความปลอดภัยอาหาร (Food Safety Management System; FSMS)

สรุป 7 ประเด็นสำคัญ เพื่อการเปลี่ยนแปลงสู่ FSSC 22000 Version 6.0

ประเด็นที่ 1 การเพิ่มข้อกำหนดที่ 2.5.9 เรื่องการตรวจสอบคุณภาพของผลิตภัณฑ์ จาก FSSC ฉบับเดิมมุ่งเน้นเฉพาะความปลอดภัยของอาหารเพียงอย่างเดียว แต่ FSSC 22000 Version 6.0 เพิ่มการตรวจสอบคุณสมบัติของผลิตภัณฑ์ในด้านคุณภาพที่มีผลต่อการบริโภคด้วย เช่น สีและตำหนิต่างๆ (รูปทรงหรือน้ำหนักของผลิตภัณฑ์ที่ไม่ได้ตามมาตราฐาน) ซึ่งไม่เกี่ยวข้องกับความปลอดภัย เป็นต้น

ประเด็นที่ 2 การเพิ่มข้อกำหนดที่ 2.5.16 เรื่องการจัดการอาหารเหลือทิ้งเพื่อเชื่อมโยงกับเป้าหมายความยั่งยืนของสหประชาชาติ FSSC 22000 Version 6.0 มีการปรับเป้าหมายและวัตถุประสงค์ของมาตรฐานให้เชื่อมโยงกับหลักการและเป้าหมายด้านการพัฒนาความยั่งยืนของสหประชาชาติ (UN Sustainable Development Goals; SDGs) ได้แก่

- เป้าหมายเลขที่ 2 การปรับปรุงคุณภาพชีวิตและลดความยากจนด้านอาหาร และ
- เป้าหมายเลขที่ 12 การบริหารจัดการผลิตและการจัดการของเหลือทิ้งได้อย่างมีเสถียรภาพ

โดยเพิ่มข้อกำหนดที่ 2.5.16 เรื่องการจัดการอาหารเหลือทิ้งและของเสียด้วยการใช้มาตรฐานการจัดการคุณภาพ และความปลอดภัยในอุตสาหกรรมอาหารที่จะช่วยส่งเสริมให้เกิดการผลิตอาหารที่มีคุณภาพสูงและปลอดภัย ลดการสร้างปัญหาด้านสิ่งแวดล้อมซึ่งเป็นไปตามเป้าหมายของสหประชาชาติที่จะต้องบรรลุภายในปี พ.ศ. 2573

ประเด็นที่ 3 การเปลี่ยนแปลงประเภทและขอบเขตย่อย (Category) ของการตรวจรับรอง อาทิ

- ตัดขอบเขต Category A1 การเลี้ยงสัตว์ปีก เนื่องจากซ้อนทับกิจกรรมของการรับรองระบบ Global GAP
- เพิ่มขอบเขต Category B3 การจัดการผลิตภัณฑ์พืชเบื้องต้นไม่รับรองการปลูก เนื่องจากซ้อนทับการรับรองระบบ Global GAP
- นอกจากนี้ ยังมีภาระที่ชัดเจน ว่า Additional Requirements ในแต่ละข้อ สามารถประยุกต์ใช้สำหรับ Category ใดบ้าง เพื่อให้ง่ายและไม่สับสนต่อการนำไปประยุกต์ใช้งาน

ประเด็นที่ 4 การระบุรายละเอียดในแต่ละข้อกำหนดมากยิ่งขึ้น ข้อกำหนดของ FSSC ในฉบับก่อนหน้านี้นี้ ไม่มีการลงรายละเอียดที่เฉพาะเจาะจง เพื่อให้ผู้ขอการรับรองสามารถนำไปประยุกต์ใช้ได้กับทุกธุรกิจ สำหรับองค์กรที่มีความหลากหลายได้อย่างเหมาะสม ซึ่ง FSSC 22000

Version 6.0 มีการปรับรายละเอียดของข้อกำหนดที่เฉพาะเจาะจงมากยิ่งขึ้น เช่น

- เพิ่มมาตรการ ในกรณีที่มีการกล่าวอ้างบนฉลากหรือบรรจุภัณฑ์
- เพิ่มวิธีการจัดการสารก่อภูมิแพ้ให้มีรายละเอียดที่เฉพาะเจาะจงมากยิ่งขึ้น
- เพิ่มรายละเอียดเกี่ยวกับวิธีการประเมินความเสี่ยง การปกป้องอาหารที่ต้องครอบคลุมทั้งกระบวนการ และผลิตภัณฑ์
- เพิ่มขั้นตอนการควบคุมรูปแบบและกระบวนการพิมพ์ สำหรับ

Category I

ประเด็นที่ 5 ถ้าโรงงานมีผลิตภัณฑ์ที่ไม่อยู่ในขอบเขตการรับรอง จะไม่สามารถใช้โลโก้ FSSC 22000 ได้ ในฉบับก่อนหน้านี้นี้ ผู้ประกอบการสามารถยกเว้นการขอรับรองในบางพื้นที่หรือบางผลิตภัณฑ์ได้ ทำให้ผู้ตรวจประเมินไม่ต้องตรวจพื้นที่หรือผลิตภัณฑ์ดังกล่าวได้ รวมถึงสามารถใช้โลโก้ FSSC 22000 ได้ตามปกติ แต่ FSSC 22000 Version 6.0 หากมีการยกเว้นการตรวจรับรองในบางพื้นที่หรือบางผลิตภัณฑ์ จะไม่สามารถใช้โลโก้ FSSC 22000 ในสถานที่ต่างๆ เว็บไซต์ หรือเอกสารใดๆ ได้อีกต่อไป

ประเด็นที่ 6 เพิ่มรายละเอียดในข้อกำหนด 2.5.8 เรื่องวัฒนธรรมด้านความปลอดภัยและคุณภาพอาหาร (Food Safety and Quality Culture) การสร้างวัฒนธรรมด้านความปลอดภัยอาหาร เป็นข้อกำหนดของ GFSI ซึ่งกำหนดขึ้นครั้งแรกใน FSSC 22000 Version 5 ซึ่งเป็นสิ่งที่สำคัญอย่างมาก เพื่อให้ผู้ประกอบการและพนักงานในอุตสาหกรรมอาหารเข้าใจถึงความสำคัญของความปลอดภัยอาหาร โดย FSSC 22000 Version 6.0 จะมีการเพิ่มรายละเอียดเกี่ยวกับวัฒนธรรมด้านความปลอดภัยอาหาร โดยสามารถเริ่มต้นด้วยการฝึกอบรมให้กับพนักงานทุกคน ซึ่งต้องมีการกำหนดรายละเอียดแผนการ เป้าหมาย ระยะเวลาการสื่อสารและการวัดประสิทธิภาพของกิจกรรมที่กำหนดไว้ด้วย

ประเด็นที่ 7 เพิ่มข้อกำหนดที่ 2.5.17 เรื่องการสื่อสารกับหน่วยรับรอง หากพบเหตุการณ์ที่เป็นภัยคุกคามต่อความปลอดภัยอาหารและผลกระทบต่อสาธารณชน เช่น การเรียกคืน การถอดถอน ภัยพิบัติ การระบาดใหญ่ของโรคที่เกิดจากอาหาร ต้องแจ้งเหตุการณ์เหล่านั้นให้ผู้ตรวจประเมินทราบภายใน 3 วัน เนื่องจากเหตุการณ์เหล่านั้นจะส่งผลกระทบต่อมาตรฐานการจัดการด้านความปลอดภัยอาหาร ความถูกต้องของกฎหมาย และความสมบูรณ์ของใบรับรองได้

การอัปเดตข้อกำหนด FSSC 22000 Version 6.0 นี้เป็นแนวทางปฏิบัติที่ช่วยยกระดับมาตรฐานด้านการจัดการความปลอดภัยอาหารและสุขอนามัยในโรงงานผลิตอาหารให้มีความน่าเชื่อถือและทันสมัยมากยิ่งขึ้น พร้อมสร้างการยอมรับและความน่าเชื่อถือให้กับองค์กรที่ผ่านการรับรอง และประเด็นที่น่าสนใจของข้อกำหนด FSSC 22000 Version 6.0 นี้ คือ ข้อกำหนดที่เชื่อมโยงกับเป้าหมายของสหประชาชาติ อันจะช่วยให้องค์กรมีการบริหารงานด้านความปลอดภัยอย่างยั่งยืนและสอดคล้องกับกระแสโลกในปัจจุบัน



More Information



Service Info C001

โควิดสายพันธุ์ใหม่ XBB.1.16 ล่าสุด ปี 2566 เป็นอย่างไร

ปี 2566 ล่าสุดนี้ ยังมีการแพร่กระจายของเชื้อไวรัสโควิดสายพันธุ์ใหม่ ซึ่งเป็นลูกผสมจากโอมิครอนอย่าง XBB.1.16 (Arcturus) โดยเฉพาะช่วงเทศกาลสงกรานต์ที่ผ่านมา ผู้คนออกเดินทางไปพบปะสังสรรค์กันมากขึ้น รวมทั้งชาวต่างชาติที่เข้ามาในประเทศไทย เจ้าหน้าที่ผู้เชี่ยวชาญด้านสาธารณสุขจึงติดตามเฝ้าระวัง

โควิดสายพันธุ์ใหม่ XBB.1.16 คืออะไร

เป็นเชื้อไวรัส SARS-CoV-2 สายพันธุ์ XBB จากลูกผสมตระกูล Omicron BA.2.10.1 และ BA.2.75 มีรายงานการค้นพบครั้งแรกที่ประเทศอินเดีย เมื่อเดือนมกราคม 2566 องค์การอนามัยโลกจัดเป็นเชื้อที่ต้องเฝ้าติดตาม การกลายพันธุ์เกิดขึ้นที่บริเวณ 483 ระดับภูมิตอบสนองชนิด Neutralizing Antibody ลดลง จึงเพิ่มความสามารถในการแพร่เชื้อหรือก่อโรค แต่ยังไม่มียุทธศาสตร์งานวิจัยใดที่อ้างถึง XBB.1.16 จะก่อความรุนแรง

โควิดสายพันธุ์ใหม่ XBB.1.16 อาการล่าสุดเป็นอย่างไร

- อุนหภูมิในร่างกายสูง
- มีไข้สูง
- ระบายเคืองดวงตา ใบหน้า
- ไอ
- เจ็บคอ
- น้ำมูกไหล
- การรับกลิ่นของจมูกผิดปกติ
- สำหรับต่างประเทศมีรายงานผู้ติดเชื้อเยื่อปอดอักเสบ

โควิดสายพันธุ์ XBB.1.16 และ XBB.1.5

โควิดสายพันธุ์ XBB.1.5 จะแตกต่างจาก XBB.1.16 ตรงที่ตำแหน่งการกลายพันธุ์บนโปรตีนหนาม F846P เพียงอย่างเดียว เป็นลูกผสมของโอมิครอน Bj.1 และ BM.1.1.1 การกระจายแพร่เชื้อมีความเป็นไปได้ที่จะไว้น้อยกว่าเพียงเล็กน้อยและการหลบภูมิคุ้มกันก็เช่นเดียวกัน

สำหรับสิ่งที่คล้ายคลึงกัน คือ อาการความรุนแรงที่เจ้าหน้าที่สาธารณสุขยังหาข้อสรุปไม่ได้ ส่งผลกระทบต่อระบบหายใจ มีการประกาศเปิดเผยในช่วงเดือนมีนาคมที่ผ่านมา มีการส่งข้อมูลจากหน่วยงานต่างๆ ในไทยที่ถอดรหัสพันธุกรรมเข้าสู่ระบบฐานข้อมูลรหัสพันธุกรรมโควิดโลก (GISAID) ผ่าน Outbreak.info ร่วมกับองค์การอนามัยโลกพบว่า XBB.1.5 สายพันธุ์หลักในประเทศไทยที่ต้องเฝ้าระวัง

ผู้ที่มีความเสี่ยงได้รับอันตรายจากโควิดสายพันธุ์ใหม่ XBB.1.16

- อายุ 60 ปีขึ้นไป
- อาศัยอยู่ในพื้นที่ความหนาของฝุ่น PM 2.5
- ผู้ป่วยโรคประจำตัว ได้แก่ โรคทางเดินหายใจเรื้อรัง หัวใจและหลอดเลือด ไตวายเรื้อรัง หลอดเลือดสมอง โรคอ้วน มะเร็ง เบาหวาน
- คุณแม่ตั้งครรภ์อายุ 12 สัปดาห์ขึ้นไป
- ผู้ที่ยังไม่ได้รับการฉีดวัคซีนป้องกันโควิด-19
- บุคคลที่ไม่เคยติดเชื้อโควิด-19 มาก่อน

ทั้งหมดที่กล่าวมานี้ หากตรวจพบเชื้อ ควรรีบไปพบแพทย์เพื่อรับการรักษาและยาต้านไวรัสทันที หากปล่อยปละละเลยอาจมีอาการรุนแรงได้

การตรวจ ATK และ RT-PCR สามารถพบเชื้อ XBB.1.16 โควิดสายพันธุ์ลูกผสมได้ไหม

ชุดทดสอบทั้ง 2 ชนิดนี้ สามารถคัดกรองเชื้อไวรัสที่ก่อโควิด-19 รวมทั้งวินิจฉัย แยกผู้ติดเชื้อสายพันธุ์โอมิครอน หรือลูกผสมได้ แต่การตรวจ Antigen Test Kit ใช้หลักทดสอบทางภูมิคุ้มกัน โดยจับแอนติเจน แอนติบอดี และโปรตีน N ไม่ส่งผลกระทบต่อ การกลายพันธุ์ที่บริเวณบนโปรตีนหนาม การแพร่ระบาดของเชื้อไวรัสโควิด-19 ลูกผสมชนิดนี้ ยังไม่พบความรุนแรงถึงแก่ชีวิต ทั้งนี้ในการเสพยาข่าวสารไม่ควรตระหนก วิตกกังวลกับสิ่งที่ยังไม่เกิดขึ้น โดยเฉพาะในผู้ที่ได้รับวัคซีน mRNA เข็มกระตุ้นแล้ว จะช่วยลดโอกาสเกิดโรครุนแรง

โทษของยาเสพติด 10 ชนิด อันตรายร้ายแรงต่อชีวิตที่ทุกคนควรรู้

ขึ้นชื่อว่า “ยาเสพติด” ล้วนก่อให้เกิดโทษต่อชีวิตผู้เสพด้วยกันทั้งสิ้น ทำลายทั้งชีวิต ทรัพย์สิน ครอบครัวที่คุณรักและความมั่นคงของประเทศชาติ ด้วยเหตุนี้ เราจึงนำโทษจากสารเสพติดทั้ง 10 ชนิดมาแนะนำให้ทราบว่ามีอะไรบ้าง เพื่อความปลอดภัยของตัวคุณเอง ครอบครัว สังคมและเศรษฐกิจของประเทศ ด้วยการรู้เท่าทันและตระหนักถึงโทษของมันอย่างละเอียด โดยสามารถติดตามโทษของยาเสพติดในแต่ละชนิดได้เลยดังนี้

โทษของ: ยาบ้า

ยาบ้าออกฤทธิ์โดยการเข้าไปกระตุ้นประสาท ทำให้ผู้เสพยามีอาการติดยาทั้งทางร่างกายและจิตใจ เมื่อฤทธิ์ยาเข้าสู่ร่างกายในช่วงระยะแรกที่เสพใหม่ๆ มันจะออกฤทธิ์กระตุ้นร่างกายให้เกิดการตื่นตัว ทำให้อัตราการเต้นของจังหวะหัวใจเร็วขึ้น ความดันโลหิตสูง มีอาการใจสั่น ตึงเครียด เมื่อฤทธิ์ยาหมดลง ผู้เสพจะมีอาการอ่อนเพลียมากกว่าปกติ ระบบสั่งการทางสมองทำงานช้าลง การตัดสินใจช้าและเป็นสาเหตุที่ก่อให้เกิดอุบัติเหตุร้ายแรงขึ้นได้ หากยังคงเสพยาบ้าติดต่อกันเป็นเวลานาน ฤทธิ์ยา ก็จะยิ่งทำลายสมองให้เสื่อม มีอาการประสาทหลอน เกิดภาพลวงตา หวาดระแวง เสียสติ คลุ้มคลั่งเป็นบ้าจนสามารถทำร้ายผู้อื่นและตนเองได้ และหากเสพยาเข้าไปมากเกินไปจนปริมาณ ฤทธิ์ยาจะเข้าไปกดประสาทและระบบหายใจ ส่งผลให้เกิดภาวะหมดสติและทำให้เสียชีวิตได้ในที่สุด

โทษของ: เฮโรอีน

เฮโรอีนออกฤทธิ์โดยการเข้าไปกดระบบประสาท ส่งผลให้ผู้เสพมีอาการเสพติดทั้งทางร่างกายและจิตใจ เมื่อขาดยาจะมีอาการทางร่างกายที่แสดงออกอย่างชัดเจนรุนแรง ตั้งแต่อาการปวดตามส่วนต่างๆ ได้แก่ กล้ามเนื้อ กระดูก ข้อต่อ สันหลัง บั้นเอวและปวดศีรษะอย่างรุนแรง นอกจากนี้ ยังมีอาการจุกภายในอกราวกับจะขาดใจตาย อ่อนเพลียอย่างหนัก มีอาการหนาวๆ ร้อนๆ นอนไม่หลับ กระสับกระส่าย ทุรนทุรายอึดอัด ผู้ที่เสพติดหนักๆ บางรายอาจมีอาการชกตาตั้ง น้ำลายไหลฟุ้งปาก ม่านมดดำดำมืดลง มึนงง หายใจไม่ออก ความจำเสื่อม และผู้เสพที่ติดเชื้อ HIV อยู่ก็จะเป็นผู้ที่แพร่เชื้อดังกล่าวให้ระบาดไปสู่ผู้อื่นต่อไป หากใช้เข็มฉีดยาหรือมีเพศสัมพันธ์โดยไม่ผ่านการป้องกัน

โทษของ: ยาไอ ยาเลิฟ เอ็กซ์ตาซี

ยาดังกล่าวหลังจากเสพไปแล้วฤทธิ์ยาจะออกภายในเวลา 45 นาที ซึ่งฤทธิ์ยาสามารถอยู่ในร่างกายได้ยาวนานประมาณ 6 – 8 ชั่วโมง ยาชนิดนี้มักแพร่ระบาดในกลุ่มวัยรุ่นที่นิยมเที่ยวกลางคืน โดยครั้งแรกตัวยาจะออกฤทธิ์กระตุ้นประสาทเพียงแค่วัยสั้นๆ จากนั้นจะออกฤทธิ์หลอนประสาท ส่งผลให้ผู้เสพมีอาการติดยาทางด้านจิตใจในเวลาต่อมา นอกจากนี้ ผู้เสพยังมีอาการใจสั่น ระดับความดันโลหิตสูง เหงื่อออกเยอะ เกิดความเปลี่ยนแปลงเกี่ยวกับระบบประสาทการรับรู้ทั้งหมด ส่งผลทั้งการได้ยินและการมองเห็นแสงสีต่างๆ ที่มีความผิดปกติไปจากความจริง อีกทั้งยังทำให้เกิดอาการเคลิบเคลิ้ม และไม่สามารถควบคุมอารมณ์ของตนเองได้

โทษของ: โคเคน

โคเคนออกฤทธิ์โดยการกระตุ้นระบบประสาท ทำให้ผู้เสพมีการเสพติดทางด้านร่างกายเพียงเล็กน้อย ทั้งนี้ขึ้นอยู่กับวิธีและปริมาณที่เสพเข้าไป มีผลทางด้านจิตใจ แต่กับทางร่างกายอาจมีอาการขาดยา บ้างหากก็ไม่รุนแรงเท่าใดนัก อย่างไรก็ตาม ฤทธิ์จากโคเคนจะส่งผลให้ผู้เสภมีระดับความดันโลหิตสูง หัวใจเต้นอย่างรุนแรง กระวนกระวาย มีไข้ นอนไม่หลับ ผนังจมูกขาดเลือดส่งผลให้เยื่อบุโพรงจมูก ฝ่อมีการฉีกขาดหรือทะลุ สมองจะได้รับการถูกกระตุ้นอย่างรุนแรง ทำให้มีอาการชัก เลือดออกใน สมอง เกิดเนื้อสมองตายในบางส่วน เมื่อหัวใจได้รับการกระตุ้นอยู่เสมอก็จะทำให้กล้ามเนื้อหัวใจ เสื่อมสภาพลงทีละน้อยๆ จนกระทั่งหัวใจไม่สามารถบีบตัวต่อไปได้ไหวและทำให้ผู้เสภมีภาวะหัวใจ ล้มเหลวในที่สุด นอกจากนี้แล้ว หากยังคงเสพติดต่อกันเป็นเวลานาน ยังทำให้เกิดโรคซึมเศร้าอย่าง หนักได้ด้วย

โทษของ: ยาเค

ยาเคเป็นสารเสพติดที่หากเสพเข้าสู่ร่างกายไปแล้วมันจะออกฤทธิ์หลอนประสาทได้อย่างรุนแรง มาก โดยผู้เสภจะมีอาการเคลิบเคลิ้ม เข้าใจผิดคิดว่าตนเองเป็นผู้ที่มีอำนาจวิเศษ การรับรู้และการ ตอบสนองกับสิ่งแวดล้อมรอบตัวจะเปลี่ยนไป ไม่ว่าจะเป็นการมองเห็นภาพ แสง สีและการได้ยินเสียง ซึ่งจะมีอาการสูญเสียกระบวนการคิดร่วมด้วย นอกจากนี้ ผู้เสภยังมีอาการตาลาย ร่างกายไม่ สามารถเคลื่อนไหวอย่างสัมพันธ์กันได้ หากยังคงเสพต่อไปจนมากเกินไปก็จะก่อให้เกิดภาวะ ติดขัดในระบบหายใจ และถ้ายังคงใช้ยาดังกล่าวต่อไปอีก อาการเช่นนี้ก็ยังคงปรากฏให้เกิดขึ้นอยู่ บ่อยๆ หรือที่เรียกว่า Flashback โดยจะส่งผลเสียทำให้ผู้เสภมีปัญหาโรคจิต เป็นคนวิกลจริต มีความคิดสับสน หูแว่ว ตาลาย การทำงานของสมองทางด้านรับรู้และการตอบสนองกับ สิ่งแวดล้อมรอบตัวมีการเปลี่ยนไป อีกทั้งการเคลื่อนไหวทางด้านร่างกายยังไม่เป็นไปในจังหวะที่ สัมพันธ์กันดังเดิมอีกด้วย

โทษของ: กัญชา

กัญชาจะออกฤทธิ์หลายอย่างกับระบบประสาทส่วนกลาง โดยจะกระตุ้นการกดประสาทและทำให้ผู้เสภ เกิดอาการประสาทหลอน สารที่อยู่ในกัญชานั้นมีด้วยกันหลายชนิด ทว่าสารสำคัญที่สุดที่ออกฤทธิ์นั้น จะมีผลต่อสมองและร่างกาย ผู้เสภจะมีภาวะอารมณ์และจิตใจที่เปลี่ยนแปลงไป โดยในเบื้องต้นฤทธิ์ จากกัญชาจะเข้าไปกระตุ้นการทำงานของระบบประสาท ทำให้ผู้เสภเกิดความตื่นเต้น ตื่นตัว คุยเก่ง สนุกสนานและหัวเราะร่าเริงได้ตลอดเวลา แต่ในเวลาต่อมาจะเข้าไปกดประสาท ส่งผลให้มีอาการ เหมือนเมาสุราอ่อนๆ และมีอาการง่วงซึม

อย่างไรก็ตาม หากร่างกายได้รับปริมาณสารเสพติดชนิดนี้เข้าไปมากเกินไปขนาดก็จะเกิดภาวะประสาท หลอน เห็นภาพลวงตา หูแว่ว ระบบความคิดเกิดการสับสน มึนงง ไม่สามารถควบคุมตนเองได้ กระทั่งในที่สุด ฤทธิ์จากกัญชาก็จะเข้าไปทำลายสมอง ปอดและทำลายระบบภูมิคุ้มกันในร่างกายให้ เสื่อมสภาพทรุดโทรมต่อไป

โทษของ: กระท่อม

ใบกระท่อมมีสารไมตราจันนินที่จะออกฤทธิ์กระตุ้นประสาท ผู้เสพจะมีอาการเสพติดทั้งทางร่างกาย (เล็กน้อย) แต่มีอาการเสพติดทางด้านจิตใจและอาจมีอาการขาดยาทางร่างกายเกิดขึ้น หากแต่ไม่รุนแรงนัก ฤทธิ์จากใบกระท่อมยังกระตุ้นให้ผู้เสพมีเรี่ยวแรงพลังมากมาย สามารถทำงานได้อย่างไม่รู้สึกเหน็ดเหนื่อย ทนต่อสภาวะอากาศร้อนหนาวได้อย่างไม่รู้สึกรู้สา อย่างไรก็ตาม โทษจากใบกระท่อมยังทำให้ผู้เสพมีสภาพผิวหนังที่แห้งดำไหม้เกรียม มีนงง ปากแห้ง ก้องผูก นอนไม่หลับ หนาวสั่นเมื่ออยู่ท่ามกลางอากาศชื้น นอกจากนี้ จิตใจยังสับสน โลเล ประสาทหลอน และสภาพร่างกายยังทรุดโทรมอย่างหนักอีกด้วย

โทษของ: มอร์ฟีน

มอร์ฟีนจะออกฤทธิ์เข้าไปกดระบบประสาท ผู้เสพจะมีอาการเสพติดทั้งทางร่างกาย จิตใจ และมีอาการขาดยาทั้งทางร่างกายด้วย สำหรับอาการเสพติดที่ก่อให้เกิดโทษกับร่างกายคือ ผู้เสพจะมีอาการ ก้องผูก คลื่นเหียน อาเจียน คับหน้า ตาแดง ง่วงซึม สมองชาเกิดอาการมึนๆ ซาๆ สติปัญญาเสื่อม ร่างกายทรุดโทรมอย่างหนักและไม่สนใจต่อสิ่งแวดล้อมโดยรอบ

โทษของ: ฝิ่น

ฝิ่นจะออกฤทธิ์เข้าไปกดระบบประสาท ส่งผลให้ผู้เสพมีอาการเสพติดทั้งทางร่างกาย จิตใจ และยังมีภาวะขาดยาทางร่างกายอีกด้วย กรณีที่เกิดการเสพติดเกินขนาดก็จะส่งผลให้ฤทธิ์ยาเข้าไปกดระบบการหายใจ ทำให้เสียชีวิตได้ในที่สุด นอกจากนี้ ผู้เสพยังมีจิตใจเลื่องลอย โลเล สับสน มีอาการง่วงซึมตลอดเวลา ตาหรี่ พูดจาวกวนไม่รู้เรื่อง ความคิดทำงานเชื่องช้า และมีชีพจรเต้นในระดับช้าขึ้น

โทษของ: เห็ดขี้ควาย

เห็ดขี้ควายเป็นสารเสพติดที่ออกฤทธิ์เข้าไปทำลายระบบประสาทได้อย่างรุนแรง โดยมีสารอันตรายสำคัญอย่างไซโลซีนและไซโลไซบินผสมอยู่ สารทั้งสองชนิดนี้จะออกฤทธิ์หลอนประสาท ส่งผลให้ผู้เสพเกิดอาการมึนเมา เคลิบเคลิ้มและบ้าคลั่งได้เป็นอย่างมาก นอกจากนี้ หากผู้เสพมีภาวะภูมิคุ้มกันอ่อนแออยู่แล้ว เมื่อเสพเข้าไปในปริมาณมากๆ ก็อาจส่งผลให้เสียชีวิตได้

เมื่อทราบกันแล้วว่าโทษของยาเสพติดมีอะไรบ้าง จากนี้ก็ควรระมัดระวังป้องกันด้วยการใส่ใจลูกหลานหรือคนที่คุณรักให้อยู่ภายใต้ความรัก ความเข้าใจ ในส่วนทางด้านสถานศึกษาควรจัดกิจกรรมเผยแพร่ความรู้เกี่ยวกับโทษจากยาเสพติดให้เด็กรุ่นใหม่ได้รู้จักและเข้าใจมากขึ้น รวมถึงได้ตระหนักถึงหวาดกลัวกับโทษร้ายแรงต่างๆ ของแต่ละชนิดยา

หากคุณมีภาวะจิตใจหดหู่ มีปัญหาเกี่ยวกับชีวิตไม่ว่าเรื่องใดก็ตาม มิควรอยู่คนเดียวลำพัง ควรหาทางออกด้วยการปรึกษาคนในครอบครัวหรือคนสนิทที่ไว้วางใจ ไม่ควรคบเพื่อนที่เสพยา พร้อมหมั่นออกกำลังกายหรือทำกิจกรรมสร้างสรรค์อยู่เสมอ เพียงเท่านั้นก็จะทำให้คุณและคนที่คุณรักห่างไกลจากยาเสพติดได้มากขึ้นแล้ว

ENERGY FOCUS



By Production Control

บททวน : ข้อมูลการจัดการพลังงาน 8



ขั้นตอนที่ 5 : กำหนดเป้าหมายและแผนอนุรักษ์พลังงาน รวมทั้งแผนฝึกอบรม

(กฎกระทรวงฯ การจัดการพลังงาน พ.ศ. 2552)

ข้อ ๗ เจ้าของโรงงานควบคุมและเจ้าของอาคารควบคุมต้องจัดให้มีการกำหนดเป้าหมายและแผนอนุรักษ์พลังงานของพลังงานที่ประสงค์จะให้ลดลง โดยกำหนดเป็นร้อยละของปริมาณพลังงานที่ใช้เดิม หรือกำหนดระดับของการใช้พลังงานต่อหนึ่งหน่วยผลผลิต รวมทั้งระบุระยะเวลาการดำเนินการ การลงทุน และผลที่คาดว่าจะได้รับจากการดำเนินการ เพื่อให้บรรลุเป้าหมาย ตามหลักเกณฑ์และวิธีการที่รัฐมนตรีประกาศกำหนดในราชกิจจานุเบกษา

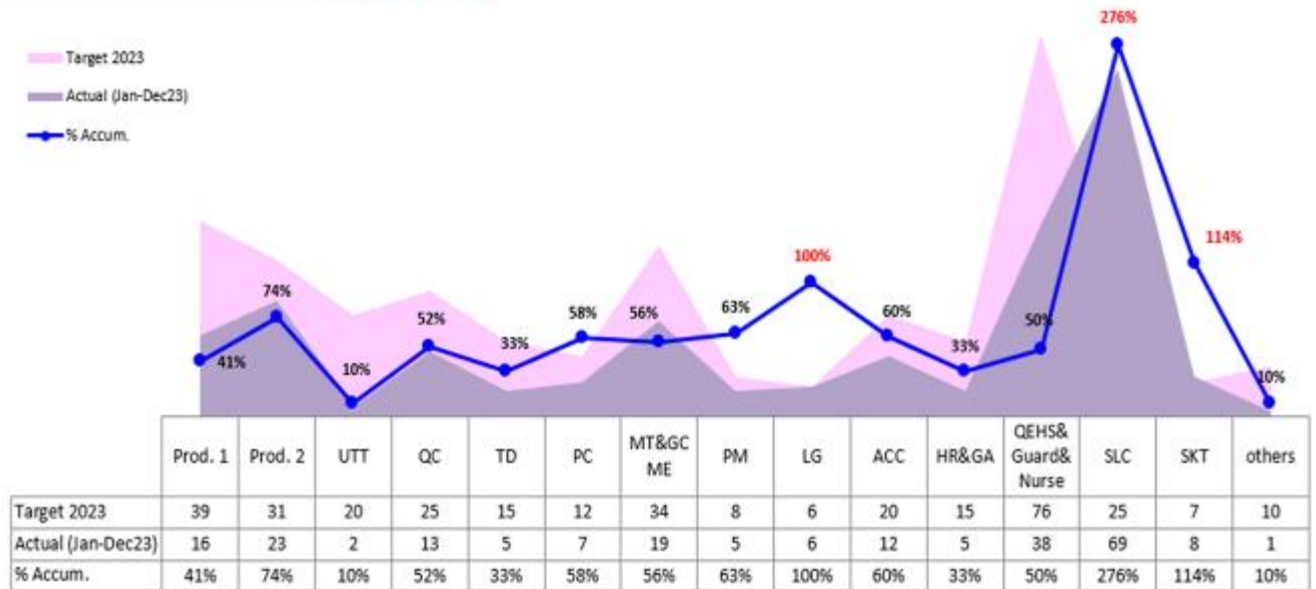
ในการดำเนินการตามแผนอนุรักษ์พลังงานตามวรรคหนึ่ง เจ้าของโรงงานควบคุมและเจ้าของอาคารควบคุมต้องจัดให้มีแผนการฝึกอบรมและจัดให้มีกิจกรรมเพื่อส่งเสริมการอนุรักษ์พลังงาน โดยให้บุคลากรของโรงงานควบคุมหรืออาคารควบคุมเข้าร่วมฝึกอบรมและร่วมกิจกรรมอย่างต่อเนื่อง เพื่อเป็นการให้ความรู้และสร้างจิตสำนึกให้เกิดความตระหนักถึงผลกระทบจากการใช้พลังงาน และเผยแพร่ให้บุคลากรของโรงงานควบคุมหรืออาคารควบคุมทราบอย่างทั่วถึง

KAIZEN FOCUS



By Production Control

Actual Kaizen Accumulation (Jan - Jul 2023)



Outstanding Kaizen (A type) of (2022- 2023)

No.	Topic	Link	Point	Main section
1	ไม่ฟังอีกแล้ว	Click	500	PD1
2	แท่นช่วยแปะเทปกาว	Click	500	PD1
3	ลดความสูงของพาเลทสินค้าสำหรับขาย end user customer	Click	500	LG
4	เพิ่มจุดสังเกตวาล์ว close 100%	Click	500	PD1
5	Set Standard make air vent glycerin AG221 A-B-C.	Click	500	PD1
6	ช่วยลดการใช้พลังงานไฟฟ้าของ HVAC room ที่ CMFP plant.	Click	500	MT
7	Changing the method for the determination of the breaking ratio of resins.	Click	500	TD

On the job improvement (B type) waiting to approve by TMM

No.	Topic	Link	GM approve
1	Changed to use polyethylene (PE) film from J.S. Plastic Co.,Ltd of inner Kraft paper bag (KB)	Click	PD2, PM
2	Improvement high COD at Chromato area.	Click	MT
3	Reduce cost spare part for cup spring of AG-221	Click	MT

5S FOCUS



By Production Control

ภาพกิจกรรมเยี่ยมชมพื้นที่ 5ส ครั้งที่ 1



ขอบคุณทุกท่านที่เข้าร่วมกิจกรรมในครั้งนี้ค่ะ

5S FOCUS



By Production Control

ร่วมแรง ร่วมใจ ดูแลโรงงานของเราให้สะอาด และปลอดภัย



Teamwork
make us
success



ENERGY TIPS



By Production Control



โรงงานอุตสาหกรรม ถือว่าต้องใช้พลังงานไฟฟ้าอยู่เสมอ เพื่อให้สามารถทำงานได้ทันเป้าหมายที่ตั้งไว้ อาจทำให้เกิดการใช้พลังงานที่สูง การประหยัดพลังงานจึงเป็นทางเลือกที่สามารถช่วยลดค่าใช้จ่ายได้ แต่ต้องยังคงการทำงานได้ตรงตามเป้าหมายอยู่ อาจใช้แผงโซลาร์เซลล์ อินเวอร์เตอร์ปรับรอบมอเตอร์ หรือมีวิธีอื่น ๆ อย่างไรก็ตาม นำมาฝากกัน

1. แสงสว่างภายในโรงงาน

เลือกใช้ไฟฟ้าแสงสว่าง หรือหลอดไฟ ที่มีประสิทธิภาพสูง มีนวัตกรรมที่สามารถช่วยประหยัดพลังงานได้ เช่น มีระบบอัตโนมัติ หรือใช้แสงสว่างจากธรรมชาติ โดยการติดตั้งหลังคาที่สามารถมีแสงสว่างผ่านได้ สามารถช่วยให้โรงงานสว่างได้โดยไม่ต้องเปิดไฟ และเปิดไฟเฉพาะในช่วงเวลากลางคืนเท่านั้น

2. ทำความสะอาด ดูแล บำรุงรักษา หรือซ่อมแซมอุปกรณ์ภายในโรงงาน

อุปกรณ์ภายในโรงงาน เช่น เครื่องจักร เครื่องใช้ไฟฟ้า หรือระบบไฟฟ้าต่าง ๆ ในบริษัท มีอายุการใช้งาน สามารถเสื่อมสภาพได้ตามกาลเวลา การทำความสะอาด ดูแล บำรุงรักษา หรือซ่อมแซมอุปกรณ์ภายในโรงงาน สามารถช่วยป้องกันการเสียหายของอุปกรณ์ภายในโรงงานได้ รวมถึงได้เป็นการตรวจเช็คสภาพของอุปกรณ์ว่ามีความเสียหายหรือไม่ เพื่อให้ได้รับการซ่อมแซม ก่อนที่อุปกรณ์เสียหาย ทำให้อุปกรณ์ภายในโรงงานสามารถใช้ได้อย่างเต็มประสิทธิภาพ

ENERGY TIPS



By Production Control

3. ติดตั้งแผงโซลาร์เซลล์ ใช้พลังงานแสงอาทิตย์

ทางเลือกหนึ่งในการประหยัดพลังงาน ที่มีความนิยมสูงมากในปัจจุบัน โดยเฉพาะในงานด้านการเกษตร ช่วยให้มีความประหยัดพลังงานไฟฟ้า ใช้สำหรับการทำงานของเครื่องปั๊มน้ำ แผงโซลาร์เซลล์ถูกพัฒนาอย่างต่อเนื่องเพื่อให้สามารถได้พลังงานไฟฟ้าที่เสถียรมากขึ้น หรือให้ได้พลังงานไฟฟ้าที่เพียงพอต่อความต้องการ โดยอาศัยอินเวอร์เตอร์ที่ช่วยให้ควบคุมการแปลงพลังงานแสงอาทิตย์เป็นพลังงานไฟฟ้าได้ในความถี่ที่เหมาะสม เสถียรต่อการใช้งานกับอุปกรณ์ไฟฟ้าต่าง ๆ

4. ติดตั้ง อินเวอร์เตอร์ปรับรอบมอเตอร์ เพื่อควบคุมการทำงานพลังงานไฟฟ้า

โรงงานอุตสาหกรรมที่มีการใช้เครื่องจักรเป็นเวลานาน หรือใช้เครื่องจักรอยู่เสมอ ควรมีตัวช่วยเพื่อปรับการทำงานของมอเตอร์ เพื่อให้การใช้พลังงานไฟฟ้ามีความประหยัดและเหมาะสมกับการทำงานในโรงงานอุตสาหกรรม โดย อินเวอร์เตอร์ปรับรอบมอเตอร์ มีหน้าที่ในการรับพลังงานไฟฟ้าและแปลงพลังงานไฟฟ้าให้เหมาะสมกับการทำงานของมอเตอร์ เพื่อให้มีพลังงานไฟฟ้าที่เสถียรเหมาะสม หากได้รับพลังงานไฟฟ้าที่ไม่เพียงพอ หรือมากเกินไป อาจทำให้อุปกรณ์ไฟฟ้าเกิดการเสียหายได้ อินเวอร์เตอร์ปรับรอบมอเตอร์จึงมีหน้าที่มาช่วยให้การทำงานมีความปลอดภัย เสถียร และเหมาะสมกับการใช้งานมากยิ่งขึ้น

ที่มา : Tera Group Company Limited

CARBON CORNER



สถานการณ์ก๊าซเรือนกระจก



“ทส. เปิด “ศูนย์การเปลี่ยนแปลงสภาพภูมิอากาศและสิ่งแวดล้อม” เชื่อมโยงข้อมูล 76 จังหวัด เป็นคลังความรู้เรื่องโลกร้อน สื่อสารสู่ประชาชน”

วันที่ 15 กรกฎาคม 2566 กระทรวงทรัพยากรธรรมชาติและสิ่งแวดล้อม (ทส.) โดย นายวราวุธ ศิลปอาชา รัฐมนตรีว่าการกระทรวงทรัพยากรธรรมชาติและสิ่งแวดล้อม (รมว.ทส.) เป็นประธานเปิดศูนย์การเปลี่ยนแปลงสภาพภูมิอากาศและสิ่งแวดล้อม พร้อมติดตามความก้าวหน้าศูนย์การเปลี่ยนแปลงสภาพภูมิอากาศของแต่ละจังหวัด โดยมี นายจตุพร บุรุษพัฒน์ ปลัดกระทรวงทรัพยากรธรรมชาติและสิ่งแวดล้อม พร้อมด้วย คณะผู้บริหารและเจ้าหน้าที่ ทส. องค์การบริหารจัดการก๊าซเรือนกระจก (องค์การมหาชน) หรือ TGO และนักศึกษา หลักสูตร ปสศ.10 เข้าร่วม ณ ศูนย์บริการประชาชน กรมส่งเสริมคุณภาพสิ่งแวดล้อม และผ่านทางระบบ Video Conference ซึ่งการเปิดศูนย์ฯ ครั้งนี้ นับเป็นกลไกสำคัญในการขับเคลื่อนการดำเนินงานด้านการเปลี่ยนแปลงสภาพภูมิอากาศและสิ่งแวดล้อม เพื่อเตรียมพร้อมรองรับ กรมการเปลี่ยนแปลงสภาพภูมิอากาศและสิ่งแวดล้อม ให้สามารถเดินทางสู่เป้าหมายความเป็นกลางทางคาร์บอน (Carbon Neutrality) ภายในปี ค.ศ. 2050 และการปล่อยก๊าซเรือนกระจกสุทธิเป็นศูนย์ (Net Zero GHG Emission) ภายในปี ค.ศ. 2065 อย่างมีประสิทธิภาพ

ที่มา : องค์การบริหารจัดการก๊าซเรือนกระจก (องค์การมหาชน)

CARBON CORNER



นายวรารุช รมว.ทส. กล่าวว่า กระทรวงทรัพยากรธรรมชาติและสิ่งแวดล้อม ได้ให้ความสำคัญกับการขับเคลื่อนการดำเนินงานด้านการเปลี่ยนแปลงสภาพภูมิอากาศอย่างต่อเนื่อง ซึ่งการจัดตั้งศูนย์การเปลี่ยนแปลงสภาพภูมิอากาศและสิ่งแวดล้อมนี้ จะเป็นศูนย์กลางที่ประสานและบูรณาการข้อมูลร่วมกับศูนย์ประสานงานด้านการเปลี่ยนแปลงสภาพภูมิอากาศและความหลากหลายทางชีวภาพของทุกจังหวัดทั่วประเทศ รวมถึงรวบรวมข้อมูลการลดและการปล่อยก๊าซเรือนกระจกของประเทศ เป็นศูนย์เรียนรู้และสื่อสารข้อมูลองค์ความรู้ด้านการเปลี่ยนแปลงสภาพภูมิอากาศ รวมทั้งติดตามการพยากรณ์และคาดการณ์ด้านการเปลี่ยนแปลงสภาพภูมิอากาศ เพื่อให้เจ้าหน้าที่ในจังหวัด ท้องถิ่น และประชาชน สามารถนำข้อมูลที่เกี่ยวข้องไปใช้ให้เกิดประโยชน์ โดยที่ผ่านมาได้มีการเปิดศูนย์ระดับจังหวัดไปแล้ว 3 ศูนย์ คือ จังหวัดกระบี่ จังหวัดเลย และจังหวัดเชียงใหม่ ซึ่งหากเปิดตัวครบทั้ง 76 จังหวัด จะทำให้มีความพร้อมของข้อมูลสำหรับการตัดสินใจและแก้ไขปัญหาทั้งในระดับจังหวัด และภาพรวมของประเทศ ทั้งในเรื่องการจัดการทรัพยากรธรรมชาติและสิ่งแวดล้อม เรื่องการเปลี่ยนแปลงสภาพภูมิอากาศ และเรื่องความหลากหลายทางชีวภาพได้อย่างรวดเร็วและมีประสิทธิภาพมากขึ้น

ที่มา : องค์การบริหารจัดการก๊าซเรือนกระจก (องค์การมหาชน)

ข่าวสาร การผลิต

Production Update

ปริมาณการผลิตเดือนกรกฎาคม 2566 เทียบกับ แผนการผลิตเดือนกรกฎาคม 2566

Product type	Plan (Jul.23)	Result (Jul.23)
MT80 (Dst)	3,060.20	3,313.02
SOH (Dst)	513.60	526.23
SO2H (Dst)	-	-
CM+CMFP (Ton)	1,518.36	1,523.00

ปริมาณการผลิตสะสมจากเดือน เม.ย. 66 – มี.ค. 67 เทียบกับ
Production BG FY2023

Product type	Result (Dst)	Budget (Dst)	% vs Budget
Starch (Ton)	11,875.43	34,004.30	34.92
MC80	11,162.27	31,088.00	35.91
MT80	11,402.68	30,944.40	36.85
SOH	1,580.16	3,508.00	45.04
MT96	6,916.36	17,649.37	39.19
MT99	9,598.92	24,093.99	39.84
SO1	1,621.70	3,526.88	45.98
SO2	741.36	1,716.12	43.20
SO4	115.95	120.00	96.63
MT-90R	264.21	180.00	146.78
Lesys+ Lesys D (Ton)	5,307.47	13,792.23	38.48
CMFP (Ton)	268.64	736.00	36.50
SO2-H	490.22	1,716.12	28.57
Amalty 70/60	433.44	1,680.57	25.79

กิจกรรมตอบคำถามพลังงานและความปลอดภัย

ประจำเดือน สิงหาคม 2566 จำนวน 70 รางวัล (รางวัลละ 100 บาท)

สแกนคำถามได้จาก QR Code ด้านล่างค่ะ



<https://forms.gle/gWKaiueh8f9rb8N98>

หากมีข้อสงสัยหรือเกิดปัญหาในการใช้งาน QR Code รบกวนติดต่อแผนก PC ค่ะ

